

SERVICE HISTORIQUE DE LA DEFENSE DEPARTEMENT MARINE

ARCHIVES CENTRALES

Guide des sources de la seconde guerre mondiale

PRESENTATION DES ARCHIVES DE LA MARINE A VINCENNES



Croiseur Jean de Vienne (Al 8°001)

Établi en 1993 par Fabien Planzannet, élève à l'École nationale des chartes

Mis à jour et augmenté par Élise Manuélian et Claudia Boissier, archivistes,

*Sous la direction de Karine LÉBOUCQ,
Conservateur du patrimoine,
Chef des archives centrales de la marine*

VINCENNES
2006

Ce guide a été rédigé en collaboration avec

- Le département de la Marine à Brest, sous la direction de Marie-Andrée Guyot, conservateur du patrimoine
- Le département de la Marine à Cherbourg, sous la direction de Béatrice Olive, conservateur du patrimoine
- Le département de la Marine à Rochefort, sous la direction de Marc Fardet, conservateur du patrimoine
- Le département de la Marine à Toulon, sous la direction de Vincent Mollet, conservateur du patrimoine
- La section iconographique du département de la Marine à Vincennes, sous la responsabilité de l'EV Isabelle Le Toquin

SOMMAIRE

<i>Introduction</i>	5
<i>La série TT</i>	7
Sous-série TT A. Cabinet du ministre, État-Major général	8
Sous-série TT B. Directions et services centraux	10
Sous-série TT C. FNFL et formations ultérieures	11
Sous-série TT D. Régions maritimes et commandements de la Marine	13
Sous-série TT E. Grands commandements	16
Sous-série TT F. Divisions navales	17
Sous-série TT H. Fusiliers marins :	19
Sous-série TT O. Affaires de Mers-el-Kébir, Débarquement	20
Sous-série TT V. Aéronautique navale	21
Sous-série TT Y. Bâtiments	22
Sous-série TT DOC. Documentation allemande	23
<i>Les sous-séries 2 BB, et les séries 2 DOC et Wast</i>	24
Sous-série 2 BB ⁷ . Missions, liaisons et attachés navals	24
Sous-série 2 BB ⁹ . Télégrammes	27
Sous-série 2 DOC. Études documentaires sur la seconde guerre mondiale	28
Série WAST. <i>Wehrmachtanskunftstelle für Kriegsverluste und Kriegsgefangene</i>	31
<i>Les séries des autres tranches chronologiques du cadre de classement</i>	32
Sous-série 2DD ¹ . Direction centrale des constructions et armes navales	32
Sous-série 1DD ³ . Intendance de la Marine	33
Sous-série DD ⁴ . Artillerie navale	34
Sous-série 2DD ⁶ . TSF	35
Sous-série CC ⁸ . Personnel, archives collectives	36
Sous-série CC ⁹ . Récompenses, médailles et citations	37
Sous-série CC ¹⁰ . Fiches individuelles de solde	39
Sous-séries 39 CC à 45 CC. Direction du personnel militaire de la Marine	40
Sous-série 9JJ. Service hydrographique et océanographique de la Marine	41
<i>La série GG – documents entrés par voie extraordinaire</i>	42
Sous-série GG ² . Fonds privés	42
Sous-série GG ⁹ et GG ¹⁰ . Archives orales	47
<i>Les Sources complémentaires</i>	50

Département de la Marine	50
Bibliothèque centrale de Vincennes	50
Les fonds imprimés	50
Les fonds iconographiques de la Marine	50
Le département de la Marine à Brest	53
Le département de la Marine à Cherbourg	55
Le département de la Marine à Lorient	57
Le département de la Marine à Rochefort	58
Le département de la Marine à Toulon	61
Autres départements du Service historique de la défense	65
Archives de l'armée de l'Air	65
Archives de l'armée de Terre	67
Archives de la Gendarmerie	70
<i>Annexes</i>	71
Cadre de classement des Archives centrales du département de la Marine	71
Organigrammes de l'administration centrale de la Marine pendant la seconde guerre mondiale	80

INTRODUCTION

Le cadre de classement des archives centrales de la Marine ^I

Très complexe, le cadre de classement des archives centrales de la Marine se divise en 8 tranches chronologiques, auxquelles correspond un modèle de cotation spécifique :

1. Le fonds ancien (antérieur à la Révolution), déposé aux Archives nationales
2. 1789-1914
3. 1914-1919
4. 1920-1939
5. 1939-1945
6. 1945-1984
7. 1984-2005
8. A partir de 2006

En temps de paix, les archives sont organisées en séries thématiques, cotées de AA à KK, tandis que celles de la première et la seconde guerres mondiales, de la guerre d'Indochine et de la guerre d'Algérie sont classées dans des séries et sous-séries spécifiques et rassemblent aussi bien les archives de l'administration centrale que celles habituellement conservées par les ports de guerre (Brest, Cherbourg, Lorient, Rochefort, Toulon). En 1984, ce système de cotation est abandonné au profit d'une cotation continue des versements^{II} d'archives, avec la lettre Y pour les archives de l'État-Major et W pour celles de l'administration centrale. Closes en décembre 2005 suite à la création du Service historique de la défense, ces deux séries ont été remplacées par une série unique, ZF, dédiées aux archives de la Marine.

Les péripéties du traitement des archives de la seconde guerre mondiale

A la fin de la seconde guerre mondiale, la section historique de la Marine avait été chargée de recueillir l'ensemble des archives de la période 1939-1945 ; c'est elle qui en a effectué un premier classement, en vue de l'exploitation systématique des fonds pour une série de publications. La suppression de la section en 1975 a entraîné le transfert de ces archives au Service des archives et des bibliothèques de la marine, où les fonds ont été intégralement remaniés quatre ans plus tard pour faciliter leur communication au public.

La cotation TT attribuée à la série par la section historique a été conservée. En revanche, les sous-séries lettrées d'origine, fondées sur le modèle de la série SS – première guerre mondiale, ont été abandonnées. Un ordre alphabétique, suivant l'ordre du classement définitif a été adopté, avec une exception pour la sous-série Y. Consacrée aux archives des bâtiments, elle a été maintenue en référence à celle du plan de classement des séries SS – première guerre mondiale et UU – guerre d'Indochine^{III}. Deux autres sous-séries déjà cotées en 2 BB n'ont pas été intégrées à la série TT.

^I Voir annexe 1.

^{II} Le versement est l'opération matérielle et administrative par laquelle la responsabilité de la conservation d'archives passe de l'administration détentrice à un service d'archives (Direction des archives de France, *Les instruments de recherche dans les archives*, Paris, 1999).

^{III} La sous-série Y, dédiées aux journaux de bord et de navigation, est commune pour les conflits d'Indochine et d'Algérie (série VV).

Les aléas du traitement des archives de la Marine oblige donc le lecteur à compulser les documents conservés aussi bien dans la série cotée TT que dans les sous-séries cotées 2 BB⁷ – Marines étrangères, 2 BB⁹ – télégrammes et messages ou 2 DOC – documentation sur la seconde guerre mondiale. L’enrichissement permanent des fonds a ajouté à cette liste la série WAST – documentation du service d’information de la Wehrmacht pour les pertes et prisonniers de guerre et surtout les nombreux fonds privés conservés sous la cote GG² ainsi que les témoignages oraux recueillis par le département (GG⁹ et GG¹⁰).

Il ne faut toutefois pas négliger les séries d’archives en principe consacrées à l’Entre-deux-guerres^I et à l’après guerre^{II} ; car si en théorie aucun document intéressant le conflit n’y est classé, en pratique, il n’est pas rare d’y trouver des documents produits dans l’intervalle 1939-1945. Cet état de fait s’applique particulièrement aux archives des directions et services centraux. Ce guide se limitera à la présentation de sous-séries relatives au matériel (2 DD¹, 1 DD³, DD⁴, 2 DD⁶), au personnel (CC⁸, CC⁹, CC¹⁰, 39 à 45 CC) et au service Hydrographie (9 JJ). Pour les autres sous-séries, dans lesquelles le nombre de pièce produit pendant la seconde guerre est moins important, le lecteur doit se reporter aux instruments de recherche disponibles au département de la Marine.

Utilisation du guide

Le guide des sources est un outil donnant les principales pistes à étudier pour toute recherche sur la période de la seconde guerre mondiale. Sans prétention à l’exhaustivité, il décrit les différentes séries et sous-séries citées ci-dessus à l’aide d’une courte introduction suivie d’un état sommaire. Il mentionne l’existence éventuelle d’instruments de recherche plus détaillés disponibles en salle de lecture du département de la Marine.

Le chapitre consacré aux sources complémentaires orientera le lecteur vers d’autres sources conservées au Service historique de la défense, à Vincennes et dans les ports (archives privées, archives d’autres armes, ouvrages, témoignages, documents figurés, etc.).

En annexe ont été reproduits le cadre de classement des archives centrales de la Marine ainsi que des organigrammes du ministère de la Marine pendant le conflit.

^I Séries repérables par les doubles lettres des cotes précédées du chiffre 1 (excepté les séries sur le matériel portant la double lettre D).

^{II} Repérables par les doubles lettres des cotes précédées du chiffre 3 (excepté les séries sur le matériel portant la double lettre D).

LA SERIE TT

La série TT est la série la plus riche et la plus fournie. Parmi ses 480 mètres linéaires de documents, on peut consulter les archives de l'État-Major général et de l'administration centrale de la Marine, augmentées de celles habituellement conservées dans les ports (journaux de bord et de navigation des bâtiments, archives des régions maritimes, par exemple).

Le système de classement utilisés pour la série TT respecte en principe la provenance des documents : à chaque sous-séries, un ou des organismes producteurs, appartenant à une ensemble administratif cohérent (état-major, directions et services centraux, régions maritimes, etc.). Il n'est cependant pas rare que des documents produits ou reçus par un service/une unité aient intégrés les archives d'autres services/unités¹. L'intégrité de la série n'a, en revanche, pas été respectée : des documents, notamment des études du Service historique de la Marine, ont été ajoutés et font désormais parties intégrantes de la série.

Un dernier retraitement de la série a été entrepris au début des années 1990 puis interrompu, bien que la cotation de la série ait été fixée antérieurement. Il n'est donc pas à exclure que des travaux de recherche dans ces fonds, antérieurs à ce dernier traitement, gardent trace de cotes différentes de celles en vigueur aujourd'hui.

Voici le cadre de classement actuel de la série TT :

- TT A** Cabinet du Ministre, État-Major général, forces maritimes françaises, commissariat de la Marine
- TT B** Marine marchande, directions et services centraux
- TT C** Forces navales françaises libres (FNFL) et formations ultérieures
- TT D** Régions maritimes et commandements de la Marine
- TT E** Grands commandements : escadres, forces maritimes, théâtres d'opérations
- TT F** Divisions navales
- TT H** Fusiliers marins
- TT O** Dossiers historiques
 - TT O Affaires de Mers-el-Kébir et de Dakar (juillet, septembre 1940)
 - TT O^o Débarquement anglo-américain en AFN (novembre 1942)
 - TT O¹ Débarquement en Provence (août 1944)
 - TT O² Débarquement en Normandie (juin 1944)
- TT V** Aéronautique navale
- TT Y** Bâtiments
- TT DOC** Documentation

¹ Voir par exemple la sous-série consacrée aux fusiliers marins.

Sous-série TT A. Cabinet du ministre, État-Major général

Les 38 mètres linéaires de la sous-série TT A rassemblent les archives des différents ministères, secrétariats d'État et états-majors de la Marine qui se sont succédés de 1939 à 1945. Pour chaque ensemble, les documents sont classés dans l'ordre des différents bureaux et services.

Cette série permet de cerner avec précision l'activité des dirigeants de la Marine, que ce soit celle de Vichy ou celle de la France libre, ainsi que les positions qu'ils ont défendues. La correspondance courante occupe une place considérable dans ce fonds. Celui-ci renferme néanmoins de nombreuses études réalisées par les différents bureaux des états-majors : on signalera ainsi des rapports sur les programmes navals français et les marines allemande, italienne et britannique, des rapports sur les opérations militaires en Scandinavie ou sur les aspects économiques de la guerre, des études sur les recherches scientifiques faites sous la direction de la Marine française ou par elle. On y consultera également des dossiers relatifs aux relations de la France libre avec les Alliés et aux prisonniers de guerre. Il faut enfin mentionner l'importance matérielle des archives de la section d'exécution des clauses de l'armistice des forces maritimes françaises (FMF/SECA).

État sommaire

Nb : un répertoire numérique détaillé est disponible en salle de lecture.

TT A 1 - 4	Ministère de la Marine puis secrétariat d'État à la Marine (Paris puis Vichy).	1939-1944
TT A 5 - 23	État-Major général (Paris).	1939-1940
TT A 24 - 183	Forces maritimes françaises (Paris, Maintenon, Montbazon puis Vichy).	1939-1942
TT A 184 - 185	Secrétariat d'État à la Marine et aux Colonies.	1942-1944
TT A 186 - 190	Commissariat de la Marine (Alger) puis ministère de la Marine (Paris).	1943 - 1945
TT A 191 - 198	Forces maritimes et aéronavales d'Afrique (Casablanca).	1942-1943
TT A 199 - 245	État-Major général (Alger puis Paris).	1943-1945
TT A 246 - 276	Bulletins d'informations, bulletins de renseignements, notes de renseignements (toutes origines).	1939-1947
TT A 277 - 281	Listes de la Flotte, situation des forces maritimes et aéronavales.	1938-1945

TT A 282 - 283	Correspondance arrivée de différents ministères et administrations.	1940-1942
TT A 284 - 286	Dossiers de l'État-Major de la Défense nationale.	1943-1949
TT A 287-288	Dossiers de prisonniers et arrestations.	
	287 Délégation générale du gouvernement français dans les territoires occupés et du service diplomatique des prisonniers de guerre.	
	288 Correspondance de la direction générale de prisonniers de guerre de l'Axe ; dossier de différents bureaux de la Marine.	1942-1948

Sous-série **TT B. Directions et services centraux**

Cette sous-série, qui compte plus de 22 mètres linéaires de documents, regroupe les archives des directions et services centraux des différents ministères et secrétariats d'État de la Marine ayant existé de 1939 à 1945. Elle conserve des documents qui avaient été, dans un premier temps, séparés entre différentes sous-séries : section administrative ; direction des constructions navales, des travaux maritimes et de l'intendance ; Marine marchande ; direction de la Marine militaire en zone occupée. On y trouve principalement de la correspondance, enrichie d'études économiques de la Marine marchande et de dossiers relatifs aux finances ou au personnel (justice y compris) de la section administrative. Il est difficile de dresser ici la liste des sujets abordés par ces études et dossiers tant ils sont variés.

Il convient d'utiliser les documents de cette sous-série en liaison avec d'autres sous-séries :

- 1 DD³** Intendance maritime, complément aux archives de la direction centrale de l'intendance maritime (TT B 66-89).
- 3 DD⁴** Direction de l'artillerie, complément aux archives de la direction centrale des constructions navales (TT B 39-50).

État sommaire

Nb : un répertoire numérique détaillé est disponible en salle de lecture.

- TT B 1 - 27** Marine marchande.
- TT B 28 - 38** Direction des services de la marine militaire en zone occupée (DSMMZO).
- TT B 39 - 50** Direction centrale des constructions navales (DCCN) puis direction centrale des industries navales (DCIN).
- TT B 51 - 65** Service central des travaux maritimes (SCTM).
- TT B 66 - 89** Direction centrale de l'intendance maritime.
- TT B 90 - 94** Direction centrale du service de santé (DCSS).
- TT B 95 - 98** Service central des oeuvres de la Marine (SCOM).
- TT B 99 - 110** Service de la surveillance des travaux et des fabrications ; service technique des machines ; service central hydrographique ; direction centrale du contrôle ; justice maritime ; inspections générales.
- TT B 111 - 156** Section administrative (dossiers thématiques).

Sous-série TT C. FNFL et formations ultérieures

La sous-série TT C rassemble les archives des Forces navales françaises libres (FNFL), mises en place à Londres en juillet 1940 et fusionnées début août 1943 avec les forces maritimes d'Afrique, cessant dès lors d'exister en tant que force indépendante. Les services demeurant en Grande-Bretagne ont pris l'appellation de Forces navales en Grande-Bretagne (FNGB, août 1943 à juin 1945). Instituée le 13 juin 1945, la mission navale en Grande-Bretagne (MNGB) prend la suite des FNGB le 1^{er} septembre 1945 jusqu'à sa dissolution le 1er janvier 1946.

Cette série est composée de documents de nature très variée : correspondance courante, rapports, études à caractère technique, listes de personnel, de matériel, fiches de renseignements, etc. On signalera plus particulièrement l'intérêt de la correspondance relative au conflit entre le général de Gaulle et l'amiral Muselier (TT C 1), les dossiers sur l'attitude des États-Unis et de la Grande-Bretagne à l'égard des FNFL (TT C 37), ainsi que tous les documents ayant trait au personnel FNFL, notamment aux ralliements.

Il convient de compléter les 18,5 mètres linéaires de la sous-série C avec les sous-séries :

- 2 BB7 MN** Archives de la mission navale française à Londres (MNFL) puis de la mission navale en Grande Bretagne (1940-1945).
- 3 BB7 MN** Mission navale en Grande-Bretagne (1940-1942)
- 145 GG2** Fonds de l'amiral Muselier (1914-1954).
La communication du fonds est soumise à autorisation
- TT V** Aéronautique navale
Des articles apportent des compléments sur l'aéronautique FNFL

État sommaire

Nb : un répertoire numérique détaillé est disponible en salle de lecture.

- TT C 1 - 49** FNFL.
- TT C 50 - 70** FNGB.
- TT C 71 - 72** Écoles.
- TT C 73 - 77** Commandement supérieur à Portsmouth.
- TT C 78** Commandement supérieur à Plymouth.
- TT C 79** Base de Liverpool; base de Dundee.
- TT C 80 - 89** Base de la Clyde à Greenock.
- TT C 90 - 91** Compagnie de passage.
- TT C 92 - 93** Caserne Surcouf à Londres.

TT C 94 - 101 Caserne Bir-Hakeim à Emsworth.

TT C 102 - 128 Télégrammes.

TT C 129 - 137 Cahiers d'enregistrement de la correspondance.

Sous-série **TT D. Régions maritimes et commandements de la Marine**

Les 822 cartons cotés TT D (112,15 mètres linéaires) forment avec la sous-série Y, le plus gros ensemble de la série TT. Il regroupe les archives des différents commandements géographiques de la Marine (préfectures maritimes, arrondissements maritimes, commandement maritime) aussi bien pour la période 1939-1940, que pour celle de Vichy ou celle de la Libération.

Cette sous-série est essentiellement composée d'archives administratives (circulaires, notes de service, correspondance générale). On y trouve, par exemple, des documents relatifs à la prise de Lorient par les Allemands en 1940 (TT D 155), au sabordage de la Flotte à Toulon (TT D 273 - 276). Y sont également classées les archives de COMAR Dakar et Indochine, qui renseignent sur le contexte du débarquement anglo-américain ou l'évolution de la position française en Indochine.

Le classement adopté suit la répartition géographique des commandements. Au sein d'un même commandement, il reprend l'ordre des différents bureaux et services, à l'image de la sous-série TT A. Il n'est d'ailleurs pas inintéressant de mettre en rapport ces deux sous-séries et d'étudier, par exemple, l'exécution des ordres et directives des services centraux de l'État-Major par leur homologue des ports.

État sommaire

Nb : un répertoire numérique détaillé est disponible en salle de lecture.

- TT D 1 - 2** Quartier général de la Marine à Paris.
- TT D 3 - 99** Première région maritime (chef-lieu : Cherbourg)
- TT D 100** Commandement de la Marine IV (Dunkerque, Boulogne).
- TT D 101** Marine Calais, Marine Dieppe.
- TT D 102 - 110** Commandement de la Marine III (Caen, Rouen, Dieppe).
- TT D 111 - 140** Deuxième région maritime (chef-lieu : Brest).
- TT D 141 - 160** Marine Lorient.
- TT D 161 - 165** Commandement de la Marine à Nantes et Saint-Nazaire.
- TT D 166 - 192** Marine Rochefort, La Rochelle, La Pallice, Bordeaux.
- TT D 193 - 276** Troisième région maritime (chef-lieu : Toulon).
- TT D 277 - 313** Marine Marseille.
- TT D 314 - 319** Marine Sète et Nice.

- TT D 320 - 344** Marine en Corse.
- TT D 345-352** Quatrième région maritime (chef-lieu Bizerte).
- TT D 353 - 431** Marine Alger.
- TT D 432 - 469** Marine Oran.
- TT D 470 - 490** Marine Philippeville, Bône, Bougie.
- TT D 491 - 510** Marine en Tunisie.
- TT D 511 - 648** Marine au Maroc.
- TT D 649 - 693** Division navale et Marine en Afrique occidentale française (AOF).
- TT D 694 -696** Marine Conakry, Marine Abidjan.
- TT D 697** Marine Cotonou (Bénin, ex-Dahomey), Lomé (Togo), Port-Étienne (Mauritanie).
- TT D 698 - 714** Aéronautique navale en AOF.
- TT D 715 - 738** Marine en AOF.
- TT D 739** Marine Abidjan.
- TT D 740 - 751** Police de la navigation.
- 740-744 Correspondance
 - 745 Bâtiments de commerce anglais, lettres A-H
 - 746 Bâtiments de commerce anglais, lettres I-Z
 - 747 Bâtiments américains, belges, brésiliens, canadiens
 - 748 Bâtiments danois, espagnols, estoniens, finlandais, grecs
 - 749 Bâtiments hollandais, hongrois, italiens, japonais
 - 750 Bâtiments néerlandais, norvégiens, panaméens
 - 751 Bâtiments polonais, portugais, suédois, suisses, uruguayens, yougoslaves
- TT D 752 - 766** Marine en Afrique équatoriale française (AEF).
- TT D 767 - 773** Marine à Madagascar.
- TT D 774 - 781** Possessions françaises du Pacifique : FNFL puis Marine en Nouvelle-Calédonie, commandement à Nouméa.
- TT D 782** Marine dans les Établissements français en Océanie (EFO).
- TT D 783** Marine en Côte française des Somalis (CFS).
- TT D 784 - 795** Marine aux Antilles.

TT D 796 -804 Marine Saint-Pierre.

TT D 805 - 822 Marine en Indochine.

Sous-série **TT E. Grands commandements : escadres, forces maritimes, théâtres d'opérations**

Bien que d'un volume plus restreint (15 mètres linéaires), la sous-série **TT E** est un complément indispensable à la sous-série **TT D**, car elle regroupe les archives des commandements des escadres, des forces navales et des théâtres d'opérations les plus importants. On peut principalement consulter des instructions d'ordres d'opérations, des journaux d'opérations, des registres chronologiques de communications et de messages secrets.

État sommaire

Nb : un répertoire numérique détaillé, manuscrit, est disponible en salle de lecture.

TT E 1 - 11	Forces maritimes du Nord (FMN).
TT E 12 - 21	Forces maritimes de l'Ouest (FMW).
TT E 22 - 25	Forces maritimes Atlantique sud et Afrique (FMASA).
TT E 26	Forces maritimes des Tropiques (FMT).
TT E 27 - 44	Forces maritimes Atlantique ouest (FMAO).
TT E 45-49	Forces maritimes ouest Afrique (FMOA).
TT E 50 - 63	Force X.
TT E 64	Force Y.
TT E 65	Force Z.
TTE 66 - 86	Forces maritimes du sud (FMS).
TT E 87 - 89	Escadre puis flotte de l'Atlantique.
TT E 90 - 107	Amiral Nord.
TT E 108 - 110	Forces maritimes de la Méditerranée.
TT E 111 - 112	Forces de la haute mer.
TT E 113	Marine Strasbourg.
TT E 114	Mission militaire pour les affaires allemandes, puis groupe français du conseil de contrôle.

Sous-série TT F. Divisions navales

Le classement de la sous-série F, qui mesure 12 mètres linéaires, s'est révélé délicat du fait notamment du grand nombre de pièces isolées. Par sa composition et la nature de ses pièces, elle est assez proche de la sous-série Y. La correspondance, élément principal de la sous-série, est enrichie de listes d'équipage, listes de récompenses et de punitions, de registres chronologiques de communications et de messages secrets, de comptes-rendus d'activité et de rapports de missions. Dans quelques cas, on peut trouver des plans de bâtiments et des devis d'armement, voire des pièces plus techniques (dossier sur les accumulateurs de sous-marins par exemple).

Signalons au lecteur l'ensemble important et cohérent que constituent les articles TT F 2-30 – Marine au Levant et division navale du Levant, comportant en particulier des dossiers relatifs au personnel et des documents sur les relations entre les autorités françaises et les gouvernements du Moyen-Orient.

État sommaire

NB : un répertoire numérique détaillé, manuscrit, est disponible en salle de lecture.

- | | |
|---------------------|--|
| TT F 1 | Commandement de la Marine à Beyrouth. |
| TT F 2 - 30 | Division navale du Levant (DNL)
<i>En application de la loi sur les archives, les dossiers 10 à 19 renfermant des documents comprenant des informations à caractère judiciaires ne sont communicables que sur dérogation.</i> |
| TT F 31 - 34 | Unité Marine Beyrouth (UMB). |
| TT F 35 | Marine Tripoli. |
| TT F 36 | Marine Saïda. |
| TT F 37 - 39 | Secteur Egypte (Ismailia). |
| TT F 40 - 42 | Opérations du Levant. |
| TT F 43 - 46 | Division navale du Levant, collection de messages. |
| TT F 47 - 48 | Escadre puis flotte de la Méditerranée. |
| TT F 49 | Groupe des petits bâtiments en armement (GPBA) puis commandement des forces d'escorte (COFE) puis flottille à Toulon. |
| TT F 50 - 58 | Patrouille de l'Océan (PATOC) puis commandement des forces d'escorte (COFE) puis flottille du Maroc. |
| TT F 59 | Escadrille de patrouille et de dragage (EPD) puis patrouille de l'AOF (PATAOF) puis commandement des forces d'escorte (COFE) Dakar. |

TT F 60	Sous-marins détachés au Maroc (SMDM) ; groupe des sous-marins du théâtre Atlantique (GSM TA) ; groupe des sous-marins du Maroc (GSMM).
TT F 61	Base des sous-marins du Maroc.
TT F 62	Groupe des sous-marins de l'AOF (GSM AOF).
TT F 63 - 65	Base de sous-marins et centre d'écoute de Dakar.
TT F 66 - 68	1 ^{re} division de croiseurs auxiliaires.
TT F 69	1 ^{re} division de croiseurs.
TT F 70 - 72	2 ^e division d'instruction puis 2 ^e division de croiseurs.
TT F 73	3 ^e division de croiseurs ; 4 ^e division de croiseurs.
TT F 74 - 76	4 ^e division de croiseurs et Flank Force.
TT F 77 - 78	10 ^e division de contre-torpilleurs puis 10 ^e division de croiseurs légers.
TT F 79 - 80	2 ^e division de ligne.
TT F 81	2 ^e division de torpilleurs ; 3 ^e division de torpilleurs ; 1 ^{re} division de torpilleurs ; 3 ^e à 8 ^e division de contre-torpilleurs ; 11 ^e division de contre-torpilleurs ; 1 ^{re} escadre de protection ; 2 ^e escadre de protection ; 5 ^e escadre de protection ; escadre d'instruction puis 5 ^e escadre ; force navale d'Oran puis 6 ^e escadre.
TT F 82	3 ^e escadre.
TT F 83 - 85	4 ^e escadre.
TT F 86	2 ^e escadre légère.
TT F 87 - 88	Dragages.
TT F 89 - 90	Groupe des chasseurs puis 1 ^{re} division cuirassé et base des chasseurs.
TT F 91	Groupe des chasseurs légers puis 20 ^e flottille de motor-launchees. Groupe des vedettes rapides (VTB).

Sous-série TT H. Fusiliers marins :

Cette petite sous-série d'une quinzaine d'articles (2 mètres linéaires) regroupe les archives des unités de fusiliers marins, en quantité variable. Pour chaque unité, ont été le plus souvent conservés de la correspondance reçue et envoyée (très riche sur les questions de personnel car on y trouve de nombreux états ou propositions de récompenses), des rapports et comptes rendus d'activités ou d'opération, des cartes, des notices historiques.

Un ensemble consacré à la réduction des poches de l'Atlantique (ports de Lorient, Saint-Nazaire, La Rochelle-La Pallice et Royan-Le Verdon) se distingue car, en plus des archives des fusiliers marins, on y trouve un dossier sur les prisonniers de guerre rassemblant la correspondance entre les commandements allemands et français de la région ainsi qu'une collection de rapports et comptes rendus de renseignements, notamment sur la situation matérielle et morale des forces allemandes.

État sommaire

Nb : un répertoire numérique détaillé est disponible en salle de lecture.

TT H 1	1 ^{er} , 2 ^e et 3 ^e bataillons de fusiliers marins.
TT H 2	1 ^{re} compagnie puis 1 ^{er} bataillon de fusiliers marins commandos.
TT H 3	1 ^{er} régiment de fusiliers marins.
TT H 4	1 ^{er} groupe et 1 ^{er} régiment de canonnières marins.
TT H 5-6	Régiment blindé de fusiliers marins.
TT H 7	4 ^e régiment de fusiliers marins.
TT H 8 - 10	Les poches de l'Atlantique 8 Bataillon de marche de Lorient Bataillon de marche du Finistère Bataillon de Rochefort Bataillon de fusiliers marins de Dunkerque Bataillon de l'École navale 9 Liaison marine des forces françaises de l'Ouest puis du détachement d'armée de l'Atlantique 10 Renseignements sur la situation dans les quatre poches
TT H 11	Groupe occasionnel aéronaval puis groupement aéronaval n°2.
TT H 12-14	Brigade légère marine d'Extrême-Orient puis brigade marine d'Extrême-Orient.
TT H 15	Groupe des parachutistes/commando parachutiste de l'aéronautique navale et formations de la marine aux armées.

Sous-série TT O. Affaires de Mers-el-Kébir, Débarquement

Cette sous-série est formée de quatre ensembles distincts :

- les attaques de Mers-el-Kébir (juillet 1940) et de Dakar (septembre 1940)
- le débarquement anglo-américain en Afrique du Nord.
- le débarquement de Provence.
- le débarquement de Normandie.

Elle rassemble, en 7 mètres linéaires, des documents de provenances diverses : documents de l'État-Major français ou d'unités de la Marine nationale ; documents des états-majors anglo-saxons transmis en 1944 ou ultérieurement aux autorités françaises. C'est d'ailleurs la raison pour laquelle on y trouve quelques études réalisées après la guerre.

La nature des documents est également variée : projets et plans d'opérations, messages et télégrammes, notes de renseignements, rapports et comptes-rendus d'opérations, études sur l'artillerie navale ou la logistique alliée, coupures de presse, codes de bombardements, tables de marée, indicatifs navals... Il faut noter la quantité considérable de documents anglais et de documents photographiques (silhouettes photographiques des côtes françaises, albums de stations balnéaires, photos aériennes des positions allemandes, cartes et plans) ainsi que l'existence d'un fichier contenant les rapports de guerre de tous les bâtiments alliés ayant participé au débarquement de Normandie et de Provence.

État sommaire

Nb : un inventaire sommaire est disponible en salle de lecture.

TT O 1	Attaque de Mers-el-Kébir. Attaque de Dakar.
TT O^o 1-3	Débarquement anglo-américain en Afrique du Nord.
TT O¹ 1-22	Débarquement de Provence.
TT O² 1-14	Débarquement de Normandie.

Sous-série TT V. Aéronautique navale

On distingue dans cette sous-série deux ensembles de documents. Le premier est formé de documents relatifs aux flottilles et escadrilles, embarquées ou basées à terre. Parmi ses 11 mètres linéaires, on peut consulter des cahiers de vol, des journaux d'opérations, des comptes-rendus d'activité, des ordres et des rapports de mission.

Le second ensemble regroupe la correspondance de la division aéronautique navale de l'Etat-Major général ; à noter que les articles 36 et 37 comprennent la correspondance des Forces françaises libres/Aéro¹.

Lors du classement, la correspondance départ et la correspondance arrivée ont été séparées. Chacune de ces subdivisions a ensuite été classée par année puis par thème ou bureau concerné.

État sommaire

Nb : un inventaire sommaire est disponible en salle de lecture.

TT V 1-12 Escadrilles.

TT V 12 bis-13 Flottille 2 F.

TT V 13-49 EMG aéro.

¹ Voir également la sous-série TTC – FNFL.

Sous-série TT Y. Bâtiments

Cette sous-série, que l'on retrouve dans toutes les séries consacrées aux conflits, rassemble les archives des bâtiments de la Flotte française de guerre et de commerce. Au sein de ses 835 cartons (123 mètres linéaires), les documents sont répartis en trois ensembles :

1- Les archives des bâtiments de grand déplacement : les dossiers constitués par bâtiments sont classés par ordre alphabétique. En fin de série ont cependant été regroupés les documents relatifs à un bâtiment et n'existant qu'en très petit nombre.

2- Les archives des navires de guerre de faible déplacement (dits de la « Flotte auxiliaire »), classées par ordre alphabétique.

3- Les archives des bâtiments de commerce, également classées par ordre alphabétique.

Certains dossiers de cette sous-série sont d'une richesse exceptionnelle : on dispose parfois de collections complètes de journaux de bord, de journaux de navigation, de registres de communications, du courrier, de rapports d'activité. A ces collections s'ajoutent des documents tels que les devis de campagne, rapports de fin de commandement, rapports d'incident, situation d'équipage, listes de citations et de punitions, journaux de chef de service, registres de communications interceptées, cahier de lancement de torpilles.

L'importance du dossier n'est pas toujours en rapport avec l'activité ou la puissance du bâtiment : le cuirassé *Strasbourg* n'a ainsi laissé qu'un dossier assez mince en comparaison des 21 cartons que représentent les archives du croiseur *Georges Leygues*.

Un répertoire numérique détaillé est disponible en salle de lecture ; il propose, par ordre de cotes, la liste des bâtiments pour lesquels des archives sont conservées.

Sous-série TT DOC. Documentation allemande

La sous-série qui a reçu l'appellation générique TT DOC est le fruit de la remise par les autorités allemandes, plusieurs années après la guerre, de documents dont la majorité a été produite par l'Oberkommando der Kriegsmarine ou de la Seekriegsleitung.

Cette sous-série de presque 5 mètres linéaires fournit donc des informations de première main, en langue originale, sur la conduite de la guerre vue du côté allemand. Des traductions en anglais et en français s'y trouvent également, de même que quelques documents rédigés en français.

État sommaire

Nb : un inventaire sommaire est disponible en salle de lecture.

- TT DOC 1, 5** Auswartiges AMT. Fuehrer conference on naval affairs.
- TT DOC 2** Geheimer NordSeeStationstagesbefehl.
- TT DOC 3** Wo steht die Kriegsmarine ? Aufgaben, Ziele und Leistungen im Querschnitt.
- TT DOC 4** Geheimer Tagesbefehl.
- TT DOC 6-9, 12-19, 21-25** Rapports, notes, études et correspondance (en français et en allemand).
- TT DOC 10** Deutschland.
- TT DOC 11** Marinenschriftenoffiziere im Bereich MOK.
- TT DOC 20** Revue de presse allemande en français.
- TT DOC 26-33** War diary of the German naval staff. Operations division.
- TT DOC 34** Summary of enemy minelaying.

LES SOUS-SERIES 2 BB, ET LES SERIES 2 DOC ET WAST

Les sous-séries 2 BB et 2 DOC ont été cotées selon le système de cotation utilisé lors des périodes de paix, le chiffre 2 initial étant utilisé pour désigner l'intervalle 1939-1945. Elles complètent donc l'intégralité de la série TT. La série Wast, alors qu'elle aurait pu augmenter la sous-série TT DOC, a été isolée et porte désormais une cote particulière, liée à son origine. Les documents n'ont été ni produits, ni reçus par la Marine : ils émanent du service d'informations de la Wehrmacht pour les pertes de guerre et prisonniers de guerre.

Sous-série 2 BB⁷. Missions, liaisons et attachés navals

La sous-série 2 BB⁷ (36 mètres linéaires) rassemble les archives des attachés navals en poste à l'étranger de 1939 à 1947, ainsi que les archives des missions navales aux Etats-Unis (MNEU) et en Grande-Bretagne de 1939 à 1945. Bien que d'importance matérielle très inégale (vingt-cinq cartons pour l'attaché à Washington – un pour celui de Berne), les différents fonds constituant cette sous-série présentent tous les mêmes documents. On peut les classer schématiquement en trois groupes :

- la correspondance générale et courante entre le poste diplomatique et son gouvernement d'une part, les autorités politiques et navales du pays de résidence d'autre part.
- les comptes-rendus de renseignement, rapports périodiques signalant les informations intéressantes, de quelque nature que ce soit.
- les mémoires et études, synthèses plus fouillées rédigées sur un point précis de la situation politique, économique ou militaire à la demande du ministère de la Marine.

On rencontre plus rarement des dossiers sur le personnel et l'organisation du poste, des pièces comptables et financières, des dossiers techniques se rapportant aux marchés passés entre le gouvernement français et une entreprise locale, de la correspondance privée. La couverture chronologique varie selon les fonds du fait des aléas de l'Histoire et de ceux de la conservation.

État sommaire

Nb : un répertoire numérique détaillé est disponible en salle de lecture.

2 BB7 0 00	Attachés militaires et Consuls français.	1940
2 BB7 1	Mobilisation des postes d'attaché naval. Instructions générales. Attachés navals étrangers en France.	1927-1945

2 BB7 A 1	Attaché naval à Athènes.	1933-1942
2 BB7 B 1	Attaché naval à Berne.	1940-1945
2 BB7 Ba 1	Attaché naval à Buenos Aires.	1939-1945
2 BB7 Be 1	Attaché naval à Belgrade.	1939-1941
2 BB7 Bu 1	Attaché naval à Bucarest.	1939-1944
2 BB7 C 1	Attaché naval en Chine.	1946
2 BB7 D 1	Attaché naval à Dublin.	1939-1944
2 BB7 H 1	Attaché naval à La Haye.	1939-1940
2 BB7 I 1-6	Attaché naval à Istanbul.	1939-1945
2 BB7 L 1-16	Attaché naval à Londres.	1938-1940
2 BB7 Li 1-5	Attaché naval à Lisbonne.	1940-1945
2 BB7 LN 1	Liaison navale. – Officier de liaison français à Naples (FLON).	1944-1946
2 BB7 LN 2	Liaison navale. – Officier de liaison français à Gibraltar (FLOG).	1939-1940
2 BB7 LN 4-6	Liaison navale. – Officier de liaison français à Gibraltar (LMFG).	1939-1945
2 BB7 M 1-4	Attaché naval à Madrid.	1940-1945
2 BB7 MN 18	Mission navale. – Officiers de liaison français (MNOL, Freetown, Kattarah, Malte, Alexandrie, Incidents de Corfou).	1944-1947

2 BB7 MNEU 1-119	Mission navale aux États-Unis.	1942-1946
2 BB7 MNFL 1-11	Mission navale française à Londres.	1939-1946
2 BB7 MNGB 12-17	Mission navale en Grande-Bretagne.	1945
2 BB7 Mo 1	Attaché naval à Moscou.	1944-1945
2 BB7 O 1	Attaché naval à Oslo.	1947-1948
2 BB7 R 2	Attaché naval à Rome.	1940
2 BB7 RJ 1	Attaché naval à Rio de Janeiro.	1939-1945
2 BB7 S 1	Attaché naval à Sofia.	1942-1944
2 BB⁷ St 1-3	Attaché naval à Stockholm.	1940-1945
2 BB⁷ T 1-2	Attaché naval à Tokyo.	1940-1948
2 BB⁷ W 1-25	Attaché naval à Washington.	1928-1942

Sous-série 2 BB⁹. Télégrammes

La sous-série 2 BB⁹, 33 mètres linéaires, est constituée des cahiers d'enregistrement des télégrammes, au départ et à l'arrivée, tenus par l'État-Major général de la Marine à Paris puis à Vichy entre 1939 et 1945. On y trouve toutefois quelques registres antérieurs (1937-1939) ou postérieurs (1946).

Dans la plupart des cas, les messages reçus ou envoyés ont été collés sur les pages de grands registres. Le classement est chronologique ; seuls les messages réservés et secrets ont été classés dans des registres particuliers. Cette sous-série est de consultation délicate dans la mesure où de nombreux registres sont dans un état de conservation médiocre.

État sommaire

Nb : un répertoire numérique détaillé, manuscrit, est disponible en salle de lecture.

2 BB⁹ 1-224	Télégrammes à l'arrivée.
	1-26 1939
	26-100 1940
	101-145 1941
	145-178 1942
	178-185 1943
	185-212 1944
	213-223 Messages réservés 1944-1947
	224 Messages secrets 1937-1938
2 BB⁹ 225-368	Télégrammes au départ.
	225-229 1939
	234-239 1939
	229-233 1940
	240-279 1940
	279-309 1941
	309-331 1942
	331-344 1943
	344-363 1944
	363-368 1945

Sous-série 2 DOC. Études documentaires sur la seconde guerre mondiale

La sous-série qui a reçu l'appellation générique 2 DOC concerne exclusivement la seconde guerre mondiale. Précisons d'emblée que ce qualificatif DOC doit être pris dans une acception très large, car elle est due au nombre élevé de types documentaires différents qui la composent. On y trouve des études sur divers aspects du conflit rédigées après 1945 par la section historique du service historique de la Marine, par l'École supérieure de guerre navale, par des historiens privés ou diverses marines étrangères. S'y trouvent également des archives proprement dites, des périodiques, des cartes et plans, des brochures.

Il s'agit donc d'un ensemble très riche et hétérogène de presque 28 mètres linéaires. Hybride à plus d'un titre, cette sous-série doit faire l'objet d'un reclassement complet afin d'en faciliter la consultation et l'exploitation. Dans l'attente de ce travail, une description sommaire a été réalisée pour orienter les lecteurs dans leur recherche.

État sommaire

NB : un répertoire numérique détaillé est disponible pour les articles 1 à 10.

Cet état sommaire est le seul instrument de recherche actuellement disponible pour les articles 11 à 168.

- 2 DOC 1-10** Mur de l'Atlantique : reproductions et plan des constructions allemandes sur les côtes de France.

- 2 DOC 11-12** Archives sur le personnel (liste de personnels décédés et morts pour la France ; situation des équipages), listes de bâtiments (bâtiments de la Flotte, bâtiments auxiliaires, unités combattantes).

- 2 DOC 13- 20** Pertes en bâtiments (Marine française et Marines étrangères, Marine de commerce), bénéfice de campagne, majoration d'indemnités, listes de bâtiments.

- 2 DOC 21-22** Études de la Marine.

- 2 DOC 23** Collection de télégramme, correspondance.

- 2 DOC 24** Études.

- 2 DOC 25-28** Correspondance, circulaire.

- 2 DOC 29-46** Études, carnets de silhouette, notes sur les marines étrangères.

- 2 DOC 47-49** Instructions, décrets, organisation de la marine, lois et projets.

- 2 DOC 50-51** Périodiques, revues de presse.

- 2 DOC 52** Correspondance, télégrammes, ordres, décrets, instructions.

- 2 DOC 53-54** Études, notes, correspondance.

- 2 DOC 55** Documents sur l'Afrique (comptes-rendus d'activité de ports, trafics maritimes, ...)
- 2 DOC 56-57** Études et documents sur le Débarquement
- 2 DOC 58** *Informations générales*
- 2 DOC 59-65** Mémento journalier et journaux d'opération.
- 2 DOC 66** Rapports mensuels adressés au gouvernement provisoire.
- 2 DOC 67-69** Périodiques (Informations militaires, Bulletin historique, Revue maritime, Bulletin, revue historique des armées, Bulletin hebdomadaires, Voir, images du monde aujourd'hui, Flying, Flight and aircraft engineer), études.
- 2 DOC 70-73** Études et revues sur les marines étrangères (notamment Italie, Etats-Unis, Allemagne).
- 2 DOC 74-77** Études.
- 2 DOC 78-79** Documents (dont collection de Naval aviation confidential bulletin ; air operation memorandum) de l'US Navy, US Air et US division of Naval intelligence, Office of the Chief of naval.
- 2 DOC 80-82** Coastal command review, intelligence summary, anti submarine de Headquarters Coastal ; documents de l'Office of asistant, du ministère de l'air de Grande-Bretagne.
- 2 DOC 83** Cartes et plans.
- 2 DOC 84-89** Études sur d'autres pays.
- 2 DOC 90-91** Interpretation report ; rapports sur les bombardements en territoire français.
- 2 DOC 92** G2 report.
- 2 DOC 93** Weekly intelligence summary.
- 2 DOC 94** Intelligence note.
- 2 DOC 95** Enemy communications summary.
- 2 DOC 96-98** Llokd's shipping index.
- 2 DOC 99-100** The ONI weekly.
- 2 DOC 101-103** Études.
- 2 DOC 104-106** Coupures de presse « Marines étrangères » et « Marine française ».
- 2 DOC 107-108** Coupures de presse « Blocus » et « Marines étrangères ».

- 2 DOC 109** Bulletin quotidien, revue de presse allemande, collection de notes numérotées.
- 2 DOC 110** Coupures de presse.
- 2 DOC 112** Mare nostrum ; Duplex information.
- 2 DOC 113** G2 report ; Intelligence note.
- 2 DOC 114** Répertoires numériques détaillés de la série TT.
- 2 DOC 115** Télégrammes, correspondance.
- 2 DOC 116** Manuscrit d'un ouvrage.
- 2 DOC 117-126** Etudes, correspondance.
- 2 DOC 127-131** Registre de message, cahier de messages, messages réservés absolus.
- 2 DOC 132** Procès-verbaux de conférence, correspondance.
- 2 DOC 133** Études sur les événements de Bizerte, copies de télégramme.
- 2 DOC 134** Weekly naval note ; Rheinprovinz ; Regierungsbezirk.
- 2 DOC 135-138** Bulletin d'information.
- 2 DOC 139-140** Combinent Weekly intelligence summary ; Weekly intelligence summary.
- 2 DOC 141-163** Journaux et revues (françaises et étrangères).
- 2 DOC 164** Revue de presse (France et étranger) ; Intake report : Arab world.
- 2 DOC 165** News digest.
- 2 DOC 166** Weekly naval notes.
- 2 DOC 168** Copies manuscrites de télégrammes.

Série WAST. *Wehrmachtanskunfstelle für Kriegsverluste und Kriegsgefangene*

Cette série, de plus de 7 mètres linéaires, est composée d'études, rédigées en français, émanant du service d'informations de la Wehrmacht pour les pertes de guerre et prisonniers de guerre (*Wehrmachtanskunfstelle für Kriegsverluste und Kriegsgefangene*). Ce service avait pour mission, en plus de fournir des renseignements sur les prisonniers de guerre étrangers, d'établir la liste des pertes de l'armée allemande.

Les thèmes des études ont servi de base à l'élaboration de l'état sommaire reproduit ci-dessous.

État sommaire

NB : un répertoire numérique détaillé est disponible en salle de lecture.

WM 1	État-Major général de la Marine allemande.
WM 2	Commandement naval en zone nord, plan organique.
WM 3	Zone maritime Pays-Bas, Belgique.
WM 4-5	Zones maritimes du sud de l'Europe.
WM 6	Commandement naval en zone est. – Plan organique.
WM 7	Commandement du groupe est de la Marine.
WM 8	Les forces de protection de la <i>Kriegsmarine</i> .
WM 9	Théâtre d'opérations ouest.
WM 10-14	L'arme des sous-marins de la <i>Kriegsmarine</i> .
WM 15	Chef des vedettes rapides.
WM 15	Unités relevant de la 10e flottille de vedettes rapides.
WM 16-18	Forces de protection.
WM 19-20	Ordre de bataille de la <i>Kriegsmarine</i> .
WM 21	Unités navales allemandes en Méditerranée occidentale au 1 ^{er} septembre 1943.
WM 22	Ordre de bataille de la <i>Kriegsmarine</i> .

LES SERIES DES AUTRES TRANCHES CHRONOLOGIQUES DU CADRE DE CLASSEMENT

Seuls les ensembles les plus significatifs sont présentés ici. Pour les autres séries, le lecteur doit se reporter aux instruments de recherche du département de la Marine.

Sous-série 2DD¹. Direction centrale des constructions et armes navales

Les 103 ml de cette sous-série sont exclusivement consacrés à la correspondance de la direction centrale des constructions et armes navales entre 1940 et 1963. Seuls les 102 premiers articles intéressent donc la période de la guerre et complètent notamment les articles TTB 39-50.

État sommaire

Nb : un répertoire numérique détaillé est disponible en salle de lecture.

2 DD¹ 1-2	Année 1940
2 DD¹ 3-17	Année 1941
2 DD¹ 17-27	Année 1942
2 DD¹ 28-35	Année 1943
2 DD¹ 33, 36-44	Année 1944
2 DD¹ 45-102	Année 1945
2 DD¹ 1195-1196	Cahiers d'enregistrement au départ et à l'arrivée (1940-1953)

Sous-série 1DD³. Intendance de la Marine

Les 90 ml de cette sous-série représentent la totalité des documents émanant des services de l'intendance de la Marine qui ont été conservée au XIX^e et XX^e siècles (jusqu'en 1946). Cette série est composée de correspondance – classée chronologiquement et par catégories de destinataires – et de dossiers relatifs aux prises maritimes, portant soit sur les bâtiments, soit sur leur cargaison (états, comptes des prises, bons de réquisition, documents relatifs à l'administration des marchandises, etc.)

Les articles cités ci-dessous sont à consulter en lien avec l'ensemble TTB 66-83.

État sommaire

Nb : un répertoire numérique détaillé est disponible en salle de lecture.

- 1 DD³ 1077-1102 Bureau de la solde et des pensions : correspondance au départ (1939-1945).
- 1 DD³ 1107-1113 Bureau des subsistances : correspondance au départ (1939-1946).
- 1 DD³ 1115-1133 Bureau de l'habillement, du casernement et du couchage : correspondance au départ (1941-1945).
- 1 DD³ 1157-1176 Bureau des approvisionnements de la Flotte, des transports généraux et des affrètements : minutes, correspondance (1938-1945).
- 1 DD³ 1180-1185 Section du personnel : correspondance au départ (1941-1945).
- 1 DD³ 1188-1278 Prises maritimes, dossiers.

Sous-série DD⁴. Artillerie navale

Les archives de l'artillerie navale ont fait l'objet de plusieurs traitements. En 1978, la correspondance au départ de 1794 à 1898 a été classée puis décrite. Plus de vingt années après, en 1990, le traitement des archives postérieures à 1898 a été repris mais pas achevé. Cette entreprise visait à abandonner la cotation unique en DD⁴, au profit d'une cotation correspondant à un nouveau plan de classement :

1 DD⁴ Fonderie de Liège (an XII-1814)

2 DD⁴ Inspection de l'artillerie, an XI-1870

3 DD⁴ Direction de l'artillerie, 1790-1942 (seule la correspondance de 1790 à 1902 a fait l'objet de la cotation. Les autres articles sont encore cotés en DD⁴).

4 DD⁴ Marchés

5 DD⁴ Dossiers techniques (série non classée)

En l'état actuel, seule la sous-série 3 DD⁴ est identifiée comme intéressant la période de la guerre. Toutefois, comme la recotation de la sous-série a été abandonnée, les articles répertoriés ici portent encore la cote DD⁴. Ils complètent les articles TTB 39 à 50.

État sommaire

NB : un répertoire numérique détaillé est disponible en salle de lecture.

DD⁴ 3055-3068 Correspondance au départ (1939-1940).

DD⁴ 3086-3089 Correspondance à l'arrivée (1939).

DD⁴ 3153-3195 Correspondance au départ (1939-1940).

Sous-série 2DD⁶. TSF

La sous-série 2DD⁶ est consacrée à la télégraphie sans fil (TSF). Son contenu (collections de télégrammes du troisième bureau des forces maritimes françaises, de l'état-major transmission-radar et des forces maritimes en Afrique) en fait un complément à la série 2 BB⁹ de 14 mètres linéaires.

État sommaire

Nb : aucun autre instrument de recherche n'est disponible.

- | | |
|---------------------------------|---|
| 2 DD⁶ 1 à 23 | Troisième bureau des forces maritimes françaises. – Télégrammes au départ (1939-1945) |
| 2 DD⁶ 24 à 56 | Troisième bureau des forces maritimes françaises. – Télégrammes à l'arrivée (1939-1945) |
| 2 DD⁶ 57 à 76 | Bureau transmission écoute radar. – Télégrammes A et D/secret (1945) |
| 2 DD⁶ 77 à 84 | Forces maritimes en Afrique. – Messages départ et arrivé (1942-1943) |

Sous-série CC⁸. Personnel, archives collectives

Les 8,5 mètres linéaires d'archives du bureau central maritime de l'État civil sont regroupés sous la cote CC⁸. On peut y consulter des documents de synthèses sur le personnel de la Marine (états, fichier nominatifs manuels par exemple^I), produits le plus souvent au lendemain du conflit ainsi que de la correspondance courante. Comportant essentiellement des informations à caractère personnel, la consultation de certains articles peut donner lieu à l'instruction d'une demande de dérogation^{II}.

État sommaire

NB : un répertoire numérique détaillé est disponible en salle de lecture.

CC ⁸ 12-15	Décès dont morts pour la France, blessés, déportés : correspondance, registres, états (1919-1944).
CC ⁸ 16-22, 63	FNFL, état civil ; mariage : dossiers, états, fichier (1940-1947).
CC ⁸ 23	Dossiers de certificats de propriété.
CC ⁸ 24	Évadés de France : fichier.
CC ⁸ 25-32	Listes des bâtiments coulés, sabordés ou disparus en mer ; listes des disparus, blessés, tués (1936-1946).
CC ⁸ 33	Prisonniers de guerre japonais : listes nominatives ; sépultures à l'étranger :
CC ⁸ 62	Marins décédés : fichier ^{III} .

Fichiers du Bureau central maritime de l'état-civil (BCMEC)

Nom et contenu du fichier	Description	Volume approximatif
OFFICIERS, MARINS ET PERSONNEL CIVIL DE LA DEFENSE DECEDES	Ce fichier contient sous enveloppe les messages et la correspondance de décès reçus par le BCMEC (1945-1962)	700 fiches
MARINS DECEDES	Fichier des marins décédés ayant obtenu ou non la mention « Mort pour la France » (1945-1965)	12 tiroirs 15 000 fiches

^I Les fiches des marins pour la France mort pendant la guerre de 1914-1918 ont été numérisées et sont consultables sur le site internet Mémoire des hommes (<http://www.memoiredeshommes.sga.def.gouv.fr>).

^{II} Toutes les demandes sont à adressées au département Marine.

^{III} Ce fichier est l'équivalent de celui numérisé et disponible sur le site internet mémoire des hommes.

Sous-série CC⁹. Récompenses, médailles et citations

La sous-série CC⁹ est consacrée aux archives du bureau des décorations. On y trouve aussi bien des demandes que des attributions de récompenses ou citations. A l'instar de la sous-série CC⁸, cette sous-série est composée de liasses (280 articles pour 31 mètres linéaires) et de fichiers manuels.

La sous-série CC⁹ n'est dotée d'aucun instrument de recherche complet. Seule une liste des fichiers conservés hors des rayonnages d'archives a été dressée :

Fichiers du Secrétariat d'Etat à la Marine, section administrative, bureau décoration (M/SA/Déco)

Nom et contenu du fichier	Description	Volume approximatif
PROPOSITIONS DE DÉCORATIONS	Concerne la Légion d'honneur, la médaille militaire, la croix volontaire de la résistance remisent à titre individuel ou collectif (s.d.).	17 tiroirs 20 000 fiches
LÉGION D'HONNEUR ATTRIBUÉE AUX MILITAIRES ÉTRANGERS	Officiers, marins, militaires étrangers ayant obtenu la Légion d'honneur (1944-1950).	550 fiches
MÉDAILLE MILITAIRE	Officiers, marins ayant obtenu la médaille militaire (1930-1965).	15 tiroirs 40 000 fiches
MÉDAILLE DE LA PARTICIPATION AUX OPÉRATIONS DE NORVÈGE	Officiers, marins français ayant participé aux opérations de Norvège (1940).	3 200 fiches
MÉDAILLE DE LA FRANCE LIBRE	Officiers, marins ayant obtenu la médaille de la France Libre (1940-1945)	170 fiches
MEDAILLE COLONIALE, MEDAILLE D'OUTRE MER	Officiers et marins ayant obtenu la médaille coloniale ou la médaille d'outre mer (1945-1954)	42 tiroirs 40 000 fiches
CROIX DE GUERRE DES THÉÂTRES D'OPÉRATIONS EXTÉRIEURES (TOE)	Officiers, marins ayant obtenu la croix de guerre des TOE (1945-1954).	4 tiroirs 15 000 fiches

DECORATIONS ETRANGERES (ÉTOILE NOIRE ET NICHAM EL ANOUAR)	Officiers, marins, et personnel civil français ayant obtenu l'Etoile noire du Bénin, l'Etoile noire d'Anjouan, le <i>Nicham el Anouar</i> (1945-1965).	4 tiroirs 2 000 fiches
DÉCORATIONS ÉTRANGÈRES	Officiers, marins français ayant obtenu des décorations étrangères (1945-1965).	500 fiches
CITATIONS	Officiers, marins cités (1939-1945).	22 tiroirs 55 000 fiches
CITATIONS COLLECTIVES ET INDIVIDUELLES DES THÉÂTRES D'OPÉRATIONS EXTÉRIEURES (TOE)	Officiers, marins, bâtiments et services ayant été cités (1939-1954).	3 tiroirs 1 300 fiches
TÉMOIGNAGES DE SATISFACTION, FÉLICITATIONS, REMERCIEMENTS, MÉDAILLE DU SAUVETAGE	Officiers, marins, bâtiments ou services ayant obtenu ces récompenses (1939-1945).	300 fiches

Sous-série CC¹⁰. Fiches individuelles de solde

La sous série CC¹⁰ (33 mètres linéaires) rassemble les archives du bureau du personnel du centre administratif de la Marine à Paris et est exclusivement composée des fiches de solde du personnel militaire, soit reliées en registre, soit sous formes de microfiches. Les fiches de soldes sont classées par année, puis par ordre alphabétique de bénéficiaire.

Aucun instrument de recherche n'est disponible à ce jour.

Sous-séries 39 CC à 45 CC. Direction du personnel militaire de la Marine

D'un volume de presque 62 mètres linéaires, les sous-séries 39 à 45 de la série CC consacrée aux archives de la direction du personnel militaire de la Marine (DPMM) couvrent la période 1939-1961. On y trouve essentiellement de la correspondance, enrichie par quelques des documents spécifiques à la gestion du personnel (dossiers de radiations, attestations de services accomplis, états des notes, récompenses). A chaque sous-série, correspond une année, comme l'indique le chiffre précédent la double lettre C. Toutefois, des documents datés des années 1950 et 1960 ont été parfois ajoutés aux dossiers.

État sommaire

Nb : un répertoire numérique détaillé est disponible en salle de lecture.

39 CC 1-45	Année 1939 (1939-1962)
40 CC 1-42	Année 1940 (1940-1967)
41 CC 1-40	Année 1941 (1941-1962)
42 CC 1-32	Année 1942
43 CC 1-35	Année 1943 (1943-1946)
44 CC 1-46	Année 1944 (1944-1966)
45 CC 1-148	Année 1945 (1945-1961)

Sous-série 9JJ. Service hydrographique et océanographique de la Marine

Sous-ensemble de la série JJ consacrée au Service hydrographique, la sous-série 9 JJ rassemble des archives relatives au fonctionnement, aux activités et au personnel du service hydrographique sur près de 140 ans (1851-1990) ; ce qui explique son imposant volume de 73,2 mètres linéaires. On trouve dans les articles intéressant la seconde guerre mondiale de la correspondance ainsi qu'un grand nombre de documents concernant les commissions nautiques, le comité et les missions hydrographiques, les conférences et le bureau hydrographique international.

Seuls les articles ici répertoriés concernent la période de la guerre.

État sommaire

Nb : un répertoire numérique détaillé est disponible en salle de lecture.

- | | |
|-----------------------|--|
| 9 JJ 45-46 | Ordres de services (1934-1945) |
| 9 JJ 49-63, 67-72, 74 | Secrétariat et premier bureau : correspondance au départ (1913-1945) |
| 9 JJ 73, 75-77 | Comptes rendus, circulaires, instructions, états (1940-1947) |
| 9 JJ 85 | Dossier « immeuble » du service hydrographique (1931-1958) |
| 9 JJ 86 | Ordres et décisions (1944-1949) |
| 9 JJ 213-214, 221 | Bureau hydrographique international : correspondance, dossiers de travaux (1933-1951) |
| 9 JJ 228 | Décrets et arrêtés (1940-1942) |
| 9 JJ 229 | Echelons de Rochefort et Toulon ; bureau 1 ; activités du service : correspondance, comptes rendus (1933-1946) |
| 9 JJ 244 | Comité hydrographique : correspondance au départ « protégée » (1942-1948) |
| 9 JJ 252 | Ingénieurs hydrographes (1941-1969) |

LA SERIE GG – DOCUMENTS ENTRES PAR VOIE EXTRAORDINAIRE

La série GG est constituée d'archives entrées par voie extraordinaire tels que les fonds privés (GG²) et les témoignages oraux (GG⁹ et GG¹⁰).

Sous-série GG². Fonds privés

La sous-série GG² rassemble des documents d'origine privée ou publique, conservés par des particuliers et entrés aux archives de la Marine par voie de don, legs ou achat. Une politique systématique de collecte de ces archives a permis de réunir près de 300 fonds, qui viennent enrichir les fonds d'archives publiques collectés réglementairement par le service des Archives centrales de Vincennes. Leur volume est variable : il peut aller d'un simple dossier à plusieurs cartons d'archives.

Il convient de se renseigner sur les conditions de consultation de chaque fonds, leur communicabilité pouvant être soumise, en sus des délais légaux imposés par la loi de 1979 sur les archives, à des restrictions particulières¹.

Liste des fonds privés intéressant la seconde guerre mondiale

Nb : un état général des fonds privés et, pour certains fonds seulement, des répertoires numériques, sont disponibles en salle de lecture.

65 GG²	Fonds du CF LEIBIG (1941-1946) <i>Communicable sans réserve</i>
68 GG²	Fonds du CV SOLIER (1939-1940) <i>Communicable sans réserve</i>
69GG²	Fonds du CV ARCHAMBEAUD (1916-1954) <i>Communicable sans réserve</i>
71 GG²	Fonds de l'officier des équipages LOFI (1939-1980) <i>Communicable sans réserve</i>
81 GG²	Fonds du CA GAUDIN DE VILLAIN (1904-1950) <i>Communicabilité réservée</i>

¹ La mention « communicable sans réserve » ne signifie pas qu'au regard de la loi de 1979, tous les documents sont communicables. Elle indique simplement que les déposants ou donateurs n'ont pas posé de restriction particulière à la communicabilité du fonds.

- 84 GG²** Fonds du CV VULLIEZ (1912-1950)
Communicable sans réserve
- 92 GG²** Fonds du journaliste Hippolyte-Charles SUBERVILLE (1930-1965)
Communicable sans réserve
- 94 GG²** Fonds de l'ingénieur général du génie maritime GIBOIN (1927-1989)
Communicable sans réserve
- 95 GG²** Fonds du commissaire général PRADE (1940)
Communicable sans réserve
- 101 GG²** Fonds du VAE BARJOT (1931-1965)
Communicabilité réservée
- 104 GG²** Fonds du CA SACAZE (1940-1941)
Communicabilité réservée
- 108 GG²** Fonds du VA GODFROY (1903-1947)
Communicable sans réserve
- 119 GG²** Fonds du VAE VEDEL (1909-1994)
Communicabilité réservée
- 126 GG²** Fonds du CA AUPHAN (1914-1973)
Communicabilité réservée
- 134 GG²** Fonds du CA WIETZEL (1940-1969)
Communicabilité réservée
- 136 GG²** Fonds du VA AMMAN (1931-1970)
Communicable sans réserve
- 142 GG²** Fonds du VA DARLAN (1940-1942)
Communicable sans réserve
- 143 GG²** Fonds du VA NOMY (1944-1971)
Communicabilité réservée
- 144 GG²** Fonds du VAE MEYNIER (1942)
Communicable sans réserve
- 145 GG²** Fonds du VAE MUSELIER (1914-1954)
Communicabilité réservée
- 147 GG² 7 - 9** Fonds de la famille HAUTEFEUILLE (1839-1998)
Communicable sans réserve
- 151 GG²** Fonds du CV GUIOT (1914-1943)
Communicabilité réservée

- 152 GG² Fonds du CF GUERIN (1940-1990)
Communicable sans réserve
- 153 GG² Fonds du LV DETRIE (1944)
Communicable sans réserve
- 156 GG² Fonds du CF FERRAN (1941-1945)
Communicabilité réservée
- 165 GG² Fonds du VAE DUVAL (1931-1997)
Communicabilité réservée
- 167 GG² Fonds de l'employé au *Political department of the Foreign office* Sylvain E. MANGEOT (1941-1944)
Communicable sans réserve
- 171 GG² Fonds du VAE DECOUX (1940-1950)
Communicabilité réservée
- 172 GG² Fonds du CV JACQUINET (1940-1942)
Communicable sans réserve
- 173 GG² Fonds du CF BLAISON (1911-1992)
Communicable sans réserve
- 182 GG² Fonds CC COLLET (1945-1994)
Communicabilité réservée
- 183 GG² Fonds du CA MAGGIAR (1938-1944)
Communicable sans réserve
- 184 GG² Fonds du CA LEPOTIER (1942 – 1973)
Communicable sans réserve
- 188 GG² Fonds du CV PLANTE (1942)
Communicable sans réserve
- 199 GG² Fonds du LV PONTAVICE (1941-1966)
Communicable sans réserve
- 200 GG² Fonds du CF GOÛYON-MATIGNON (1938-1944)
Communicable sans réserve
- 201 GG² Fonds du VA MOREAU (1953)
Communicabilité réservée
- 202 GG² Fonds du CV Corbière (1911-1994)
Communicable sans réserve

- 203 GG² Fonds du commissaire de 2^e classe FOURES (1940)
Communicable sans réserve
- 204 GG² Fonds du CA TETREL (1925-1977)
Communicable sans réserve
- 205 GG² Fonds de Ida DUFORT (1939-1940)
Communicabilité réservée
- 207 GG² Fonds du CF BOURGEOIS (1941-1942)
Communicable sans réserve
- 212 GG² Fonds du CV THOMAZI (1940-1942)
Communicable sans réserve
- 215 GG² Fonds de LATOUR, sur le Croiseur *Colbert* (1940)
Communicable sans réserve
- 223 GG² Fonds du VAE FERNET (1899-1991)
Communicabilité réservée
- 229 GG² Fonds de l'historien, ancien déporté et résistant, Eddy FLORENTIN (1940-1995)
Communicable sans réserve
- 237 GG² Fonds de Jacques-Henri CHAUCHEAU sur le CV Lucien-Jean-Baptiste Fournier (1932-1987)
Communicable sans réserve
- 238 GG² Fonds du VA REBUFFEL
Communicable sans réserve
- 247 GG² Fonds du CF MAGNIER (1918-1946)
Communicable sans réserve
- 250 GG² Fonds du VA TOULOUSE-LAUTREC (1902-1976)
Communicable sans réserve
- 252 GG² Fonds du médecin en chef CRAS (1915-1980)
Communicable sans réserve
- 255 GG² Fonds Lalande sur le QM Jean MASSON (1921-1998)
Communicable sans réserve
- 261 GG² Fonds du matelot Roger Moyon (1992)
Communicable sans réserve
- 262 GG² Fonds du VAE Michelier
Communicabilité réservée

- 264 GG²** Fonds DELORME
Archives du SASB (Amicale des anciens des commandos « Ponchardier »)
Communicable sans réserve
- 265 GG²** Fonds BAILLAT
Archives de l'amicale des anciens de la corvette des forces navales françaises
libres *Aconit*
Communicable sans réserve
- 266 GG²** Fonds de l'association des forces navales françaises libres (1948-2000)
Communicable sans réserve
- 270 GG²** Fonds du quartier-maître électricien de 1^{re} classe DUMAS (1935 – 1940)
Communicable sans réserve
- 275 GG²** Fonds du CF De MORSIER
Communicable sans réserve
- 276 GG²** Fonds du CF D'ESTIENNE D'ORVES (début XX^e-1951)
Communicabilité réservée. Consultation sur microfilm ou sur DVD.
- 281 GG²** Fonds de l'ingénieur mécanicien en chef de 2^{ème} classe SABATIER
Communicable sans réserve
- 284 GG²** Fonds du médecin général inspecteur NIAUSSAT
Communicabilité réservée
- 288 GG²** Fonds du médecin général HESNARD
Communicable sans réserve

Sous-série GG⁹ et GG¹⁰. Archives orales

La sous-série GG⁹ regroupe des témoignages oraux recueillis par le département de la Marine alors que la série GG¹⁰ rassemble les enregistrements réalisés par des chercheurs et des particuliers dans le cadre de leur travail et versés au département de la Marine.

Si la communicabilité des enregistrements est déterminée par le témoin, celle-ci est également soumise à la loi de 1979 sur les archives^I. Pour toute consultation, il convient par ailleurs de s'adresser à la section des archives orales du département^{II}.

État sommaire de la sous-série GG⁹

Nb : un inventaire semi-analytique est disponible en salle de lecture.

- | | |
|------------------------|---|
| 1 GG ⁹ 5 | VAE Albert JOIRE-NOULENS
<i>L'écoute de certaines plages est soumise à autorisation du chef du département de la Marine.</i> |
| 2 GG ⁹ 1-2 | VAE Marc François Marie DE JOYBERT
<i>Communicabilité sans réserve.</i> |
| 5 GG ⁹ | CV Etienne SICARD
<i>Communicable sans réserve.</i> |
| 6 GG ⁹ | VAE Paul BIGAULT DE CAZANOVE
<i>Communicable sans réserve.</i> |
| 8 GG ⁹ | CV Louis DUBESSEY DE CONTENSON
<i>Communicable sans réserve.</i> |
| 10 GG ⁹ 1-2 | C.A. Pierre BALLET
<i>Communicabilité sans réserve.</i> |
| 12 GG ⁹ 1 | Colonel Paul PAILLOLE
<i>Communicabilité réservée.</i> |
| 13 GG ⁹ | Abbé Jean AUTRIC
<i>Communicabilité soumise à l'autorisation du chef du département de la Marine.</i> |
| 16 GG ⁹ | CV Fernand RULLIER
<i>Communicable sans réserve.</i> |
| 17 GG ⁹ | VAE Antoine SANGUINETTI
<i>Communicable sans réserve.</i> |

^I La mention « communicable sans réserve » ne signifie pas qu'au regard de la loi de 1979, tous les documents sont communicables.

^{II} Les archives orales des départements Terre, Air et Gendarmerie sont conservées par le Département de l'innovation technologique et des entrées extraordinaires du Service historique de la défense.

- 19 GG⁹ CV Pierre SANTARELLI
Communicable sans réserve.
- 23 GG⁹ 1-2 CA Georges FLICHY
Communicable sans réserve.
- 24GG⁹ 1 VA Roger VERCKEN DE VREUSCHMEN
Communicabilité soumise à l'autorisation du chef du département de la Marine.

État sommaire de la sous-série GG¹⁰

NB : un inventaire semi-analytique est disponible en salle de lecture.

- 2 GG¹⁰ Fonds J.-N. GRANDHOMME
- 2 GG¹⁰ 1 Alphonse et Germaine BONNER
Incorporés de force dans la *Kriegsmarine*
- 2 GG¹⁰ 2 Jean MULLER
Incorporé de force dans la *Kriegsmarine*
- 2GG¹⁰ 3 Camille NOTH
Incorporé de force dans la *Kriegsmarine*
- 2 GG¹⁰ 4 Werner STAEHLY
Incorporé de force dans la *Kriegsmarine*
- 2 GG¹⁰ 5 Père Joseph HENLIN
Incorporé de force dans la *Kriegsmarine*
- 2 GG¹⁰ 6 René PARMENTIER
Incorporé de force dans la *Kriegsmarine*
- 2 GG¹⁰ 7 Lucien KEILING
Incorporé de force dans la *Kriegsmarine*
- 2 GG¹⁰ 9 Jean-Pierre WERLE
Incorporé de force dans la *Kriegsmarine*
- 2 GG¹⁰ 10 Roger GEOFFROY
Incorporé de force dans la *Kriegsmarine*
- 2 GG¹⁰ 11 Jean MONSCH
Incorporé de force dans la *Kriegsmarine*
- 2 GG¹⁰ 12 Pierre KARLI
Incorporé de force dans la *Kriegsmarine*

2 GG¹⁰ 13 Eugène NIVA
Incorporé de force dans la *Kriegsmarine*

2 GG¹⁰ 14 André CLAUS
Incorporé de force dans la *Kriegsmarine*

2 GG¹⁰ 15 Gaston BUCHER
Incorporé de force dans la *Kriegsmarine*

4 GG¹⁰ Fonds A. BOUVEUR

4 GG¹⁰ 1 CA Henri LABROUSSE

7 GG¹⁰ Fonds R. CHALMERS HOOD

7 GG¹⁰ 3 VA GODFROY

LES SOURCES COMPLEMENTAIRES

Département de la Marine

Bibliothèque centrale de Vincennes

La bibliothèque centrale du département de la Marine du SHD est issue de plusieurs bibliothèques de la marine, dont les deux principales sont celle du ministère de la Marine et du Dépôt des cartes et plans (détaché en 1720 des archives pour former un fonds scientifique à part entière). Elle compte aujourd'hui environ 90 000 imprimés, 800 titres de périodiques (dont un tiers étrangers) et un fonds cartographique riche d'environ 10 000 pièces. Elle dispose aussi d'un fonds iconographique d'environ 120 000 images, d'origine essentiellement privée, et dont les deux tiers proviennent de deux dons : le fonds Dousset et le fonds Moreau (photographies et cartes postales de navires de guerre français depuis le XX^e siècle).

Les fonds imprimés

Un guide des sources imprimées conservées par la Bibliothèque centrale de la marine est en cours d'élaboration.

Les fonds iconographiques de la Marine

ALBUMS CONSTITUES PAR DONATEURS

Album 25 Don Belaval (1943) ;
Don Dufour (1941-1942) ;
Don Lecoutre (1928-1942) ;
Don Scales (1943-1944).

Album 36 Don Peririn (1939-1945).

Albums 26-33, 36-39 FNFL.

ALBUMS THEMATIQUES

Bâtiments de la flotte française

VI-ALF°014 *Photo Presse information*, tome 1 (1945).

VI-ALF°015 *Photo Presse information*, tome 2 (1945).

VI-AL4°014 Bâtiments et aéronavale dont *Commandant Teste* et son équipage (1940).

Toulon, le sabordage

- VI-AL4 009** Vues prises à bord du torpilleur *Simoun* (1942).
- VI-AL4 003** Vues par quais, appontement, darses et bâtiments (27 novembre 1942).

la reconstruction

- VI-AL4°008** La reprise de l'activité du port de Toulon, vues des services l'intendance maritime ; vues des réparations des dommages de guerre (décembre 1944).

les cérémonies

- VI-ALF°004** La renaissance de Toulon, cérémonies de septembre et novembre (1944).
- VI-ALF°005** Défilée de la victoire (8 mai 1945).
- VI-ALF°006** Les fêtes commémoratives du débarquement allié sur les côtes de Provence (15 août 1945).
- VI-ALF°007** Le 11 novembre (1945).

Mers el Kébir

- VI-ALF°001** Flotte de l'Atlantique, vues du combat, des dommages et des victimes (3 juillet 1940).
- VI-AL12°008** Le port de Mers-el-Kébir, vues avant et après les travaux (1941).
- VI-ALF°037** Images d'escales, vues de matelots et du combat (1940).

L'année 1940

- VI-AL8°001** Prise de vues effectuées par un marin pendant l'année 1940

Rapports de mission

- VI-AL4°012** Annexe du rapport du Commandant V. Durand de St Front, vues des bases de Yokosuka, Kure, de bâtiments de guerre (dont clichés témoignant des effets calorifiques du bombardement d'Hiroshima) (avril 1946).

Vie quotidienne

VI-AL12°001 Album souvenir du camp de marins français à Doddington-park (1940).

Un important fonds de cartes postales des bâtiments de guerre, indexé par nom de bâtiment, est également consultable sur simple demande à la section iconographie. Si l'on peut trouver dans cette collection de cartes postales des vues de bâtiments ayant participé à la seconde guerre mondiale, les documents n'ont pas été produits à cette époque.

Le département de la Marine à Brest

Série S – documents entrés par voie extraordinaire

9 S - fonds ADAM Il se compose de la documentation et des notes réunies tout au long de sa vie par l'amiral Marcel-Jules Adam (1894-1983), passionné d'histoire maritime et tout particulièrement des bateaux. On notera plus particulièrement les articles suivants :

99-104 Composition de la Flotte française (1793-1977).

131-137 Seconde guerre mondiale (1939-1948).

138 Chronique maritime hebdomadaire du *Havre-Eclair*¹ : coupures de presse (20 mai 1947-6 juin 1949).

Série U – documents figurés

Le département de la Marine à Brest conserve un important fonds de documents figurés, dont très peu s'avèrent antérieurs à 1960. Il provient pour l'essentiel des bâtiments désarmés à Brest depuis la fin des années 1970 et qui ont notamment versé à cette occasion leurs albums d'armement (constitués par la direction des constructions navales, ils relatent la construction du bâtiment de sa mise sur cale à sa mise à flots) et leurs albums de campagne. La préfecture maritime et l'école navale fournissent un lot plus modeste de photographies, composé surtout de prises de vues de cérémonies et de visites officielles, dont seul un échantillonnage a été conservé. Certains albums ou certaines photographies proviennent finalement de dons.

Les documents sont répartis entre plusieurs sous-séries, correspondant chacune à un support et/ou un format. Les dons d'origine privée ont été intégrés dans les sous-séries correspondant à leur format lorsqu'il s'agissait de quelques photos seulement mais font l'objet d'une sous-série particulière lorsque qu'ils forment des ensembles de quelque ampleur.

1 U (2C11) **46-47** *Tourville*, croiseur : album d'armement, album de campagne. 1925-1943

2 U **197-203** La base sous-marine de Brest et l'armée américaine. 1944

204-217 Brest. 1942-1949

2 U **76-90** Brest en ruine. 1944-1945

91-99 Base aéronavale Lanvéoc-Poulmic ; arsenal de Brest. 1944-1950

¹ Traite également de l'actualité de la marine.

3 U 15-42 USS *Saratoga*, bombardements Socrabaja – Java et Sumatra
Sabang.

1944-1945

Une collection de photographies de bâtiments (classement par type) a été cotée en 1 Fi. A noter qu'il n'est pas possible de distinguer les vues éventuellement prises pendant la seconde guerre mondiale de celle prises en dehors du conflit.

Le département de la Marine à Cherbourg

Série A – Commandement de la Marine de la 1^{ère} région maritime dans le port militaire de Cherbourg (1789-1947).

2 A Commandement de la Marine à Cherbourg 1913-1947

Série B – Défense des côtes de la Manche et de la Mer du Nord (1826-1942).

Série C – Forces navales et équipages militaires de la 1^{ère} région maritime (1758-1958).

1 C Rôles d'équipage du port de Cherbourg.
1-3 1790-1958

Série D – Majorité générale du port et de l'arsenal de Cherbourg (1859-1945).

6 D Gendarmerie maritime (1934-1945).

Série G – Constructions navales du port militaire de Cherbourg (1742-1967).

Non cotés Atlas des bâtiments (non coté) 1831-1965

Série H – Artillerie navale de la 1^{ère} région maritime (1831-1946).

Série K – Travaux hydrauliques ou travaux maritimes de la 1^{ère} région maritime (1686-XX^e siècle).

1 K Correspondance de la direction des travaux hydrauliques (1786-1940).

2 K Grands plans de bâtiments appartenant à la Marine dans la 1^{ère} région maritime (1686-1969).

3 K Plans pliés, devis, rapports, dossiers techniques et marchés (XVIII^e-XX^e)
Télégraphes, sémaphores, vigies de la 1^{ère} région maritime (1797-1968).

Série M – Personnel civil et militaire de la 1^{ère} région maritime (1750-1976).

1 M Matricules des officiers et personnels civils (1810-1959).

4 M Contrôle nominatif des officiers et personnels civils (1910-1967).

8 M Dossiers de pension du personnel civil employé au contrôle administratif

(1913-1981).

9 M Dossiers individuels de fin de carrière des officiers militaires (1940-1976).

Série O – Justice maritime militaire de la 1^{re} région maritime (1794-1940).

Série P – Inscription maritime : pêches, navigation commerciale et recrutement des équipages (1693-1987).

2 P Inscription maritime du quartier de Saint-Valery-sur-Somme (1691-1967).

4 P Inscription maritime du quartier de Cherbourg (1726-1979).

5 P Inscription maritime du quartier de la Hougue (1708-1959).

10 P Inscription maritime du quartier de Dieppe (an 4 – 1987).

11 P Inscription maritime du quartier de Boulogne (an 9-1983).

12 P Inscription maritime du quartier de Calais (1762-1962).

13 P Inscription maritime du quartier de Dunkerque (1828-1965).

Série S – Documents entrés par voies extraordinaires.

1 S Pièces isolées (1688-1971).

3 S Legs Bretoq : cartes, plans des ports et des établissements de la Marine (1744-1948).

Série Z – Cartes marines (1834-1994).

Série Fi – Documents figurés.

3Fi Photographies supérieures au format 24X30 cm.

6 Photos de Cherbourg.

Fonds Amiot Inventaire des archives du groupe industriel Félix-Amiot ; Constructions mécaniques de Normandie 1916-1987.

Le département de la Marine à Lorient

Série C – Forces navales (1831-2000).

Série E – Service administratif (1672-2000).

Série F – Services sanitaires (1943-2000).

Série G – Constructions navales (1891-1981).

Série H – Artillerie (1843-1960).

Série K – Travaux immobiliers et maritimes (1808-2000).

Série O – Institutions de répression.

O Gendarmerie maritime de Lorient (1936-1969).

Série S – Fonds, collections et documents divers.

1 S Reproductions photographiques de documents (1709-1946).

Série U – Documentation photographique.

1 U Photographies isolées (1889-1990).

Série V – Établissements hors des ports.

3V Archives de l'établissement des CAN de Guérigny (1793-1944).

Collection Landais – Photographies et cartes postales de bâtiments de guerre.

Le département de la Marine à Rochefort

Malgré la répartition théorique des fonds d'archives de la Marine entre Vincennes et les services des ports, on peut consulter au département de la Marine à Rochefort des documents concernant le fonctionnement local de la Marine pendant la seconde guerre mondiale.

Série A – Préfet maritime puis commandant de la Marine à Rochefort

- 2A¹** Ordres du préfet maritime puis du commandant de la marine à Rochefort (1891-1945).
- 2A²** Lettres du ministre (1891-1943).
- 2A³** Lettres du préfet maritime puis du commandant de la marine au ministre (1891-1945).
- 2A⁵** Dossiers du cabinet du commandant de la marine et autres bureaux de l'Etat-major (1880-1946).

Série E – Commissariat de la Marine.

Fonds en cours de classement.

Série F – Hôpital maritime de Rochefort, direction du service de santé (1908-1989).

Cette série se constitue, entre autres, de listes d'hospitalisations, de mobilisation, de prisonniers de guerre allemands affectés à l'hôpital ; de registres de décès ; de cahiers de sépultures françaises, anglaises, allemandes, russes, belges et américaines du cimetière de la marine ; de procès-verbaux de la commission de réforme.

Série K – Travaux maritimes.

Plusieurs sous-séries contiennent des documents de la seconde guerre mondiale : ils traitent, entre autres, des expropriations, réquisitions, constructions, réparations des dégâts causés par les bombardements.

Série M – Personnel de la Marine.

- 2 M** Gardes de la marine
Registres des marins du 4^e dépôt des équipages de Rochefort.

Série O – Institutions de répression

Gendarmerie maritime de La Pallice-Rochefort

Brigade du 123^e peloton (appellation de la seconde guerre mondiale, 1943-1945).

Groupe de commandement de la compagnie (1927-1969).

Brigade maritime d'Arcachon (1938-1969).

18^e Légion de Gendarmerie, compagnie de la Gironde, section de Bordeaux (1932-1955).

Brigade maritime de Hendaye (1938-1956).

Brigade de Rochefort (1927-1970).

Brigade maritime de Sables d'Olonne (1943-1945).

Brigade maritime de Saint-Jean-de-Luz (1941-1945).

Série P – Inscription maritime, navigation commerciale.

Les archives de l'inscription maritime se divisent en trois grandes catégories : la correspondance ; les matricules des gens de mer ; les rôles d'équipages.

3P Quartier des Sables d'Olonnes (1931-1953).

4P Quartier de Noirmoutier (1936-1952).

5P Quartier d'Ile d'Yeu (1911-1946).

6P Quartier de la Rochelle et Marans (1938-1948).

7P Quartier de Rochefort (1782-1946).

8P Quartier de l'Ile de Ré (1861-1955).

11P Quartier de l'Ile d'Oléron (1736-1959).

15P Quartier de Saint-Jean-de-Luz (1697-1949).

Série S – Documents entrés par voie extraordinaire

L'hospice des orphelines de la marine de Rochefort.

L'aérostation à Rochefort (1916-1940).

Photos de l'arsenal de Rochefort (1939-1945).

Série T – Services sociaux

1T Base de sous-marins et de dragueurs de la Pallice (1943-1947).

Série W – série continue

1W Arrondissement maritime, État-Major de Rochefort.

Au sein de ce versement, le chercheur peut consulter des plans et des photos concernant le mur de l'Atlantique¹ ainsi que des documents du bureau d'infrastructures.

Rochefort conserve également les dossiers de pension des officiers de marine sous la cote **CC7P**.

¹ Également conservé sous la cote 2 Doc au département Marine à Vincennes.

Le département de la Marine à Toulon

Si certains documents opérationnels (archives des bâtiments, correspondance de la préfecture maritime) ont été versés aux archives centrales de la marine, les séries conservées à Toulon contiennent quasiment toutes des archives révélant le fonctionnement local de la marine. On y trouve en majorité de la correspondance. Pour commencer une recherche dans les archives de la Marine à Toulon, le lecteur peut consulter les sous-séries suivantes¹.

Série B – Défense des côtes.

2 B Secteur de défense de Toulon (1938-1942).

Série G – Constructions navales

1 G⁵ Ordres, décisions, notes du directeur, correspondance avec les Allemands (1904-1976).

380-390 Direction des constructions navales, correspondance avec les Allemands.

1942-1944

Série D – Majorité générale.

2 D¹⁰ Dépêches et circulaires ministérielles reçues (1908-1940), dossiers d'affaires antérieures à la guerre 1914-1918 (1884-1923), de la guerre 1914-1918 (1892-1919), de l'entre-deux-guerres (1924-1938), de la guerre 1939-1945 (1939-1945).

40-41 Majorité générale, divers dossiers.

1939-1945

Série E – Services administratifs.

2 E Service de la solde, rôles d'équipage des unités (1680-1973).

Série P – Inscription maritime.

1 P¹¹ Inscription maritime, courrier départ et dossiers d'affaires (1897-1977).

36 Inscription maritime de Toulon.

1941-1948

¹ Pour plus d'information, un état général des fonds est disponible au département de la Marine à Toulon.

Série S – Documents entrés par voie extraordinaires.

On peut consulter sous cette série, des documents produits pendant le conflit ainsi que de la documentation élaboré suite à des recherches (notices biographiques de marins par exemple).

- 3 S** Documentation, littérature grise : instructions notices, bulletins (1900-1979).
- 01-26** OTAN, USA, Grande-Bretagne, ministère de la Défense, armées de terre et de l'air. 1937-1977
 - 27-54** État-major de la Marine. 1939-1978
 - 55-153** Marine^I. 1900-1979
- 4 S** Documentation : cours, conférences, études. 1901-1976
- 123-124** Notices biographiques de marins, historiques de bâtiments, notices historiques diverses. S.d.
 - 125** Le Mur de l'Atlantique, livre X - Catalogue général des constructions allemandes sur les côtes de France^{II}. 1947
 - 130-132** Notices biographiques de marins, historiques de bâtiments, notices historiques diverses. S.d.
- 5 S** Fonds Emmanuel DAVIN, ingénieur mécanicien principal (1920-1969).
- 6 S** Ordre de bataille de l'armée allemande, descriptifs et historiques d'unités opérant en 1939-1945 (s.d.).
- 01-04** Armée de terre.
 - 05** Armée de l'air, aéronautique navale.
 - 06-12** Marine.
- 11 S** Fonds du chef de musique GOGUILLOT (1919-1962).

^I Ce groupe d'articles n'est pas inventorié.

^{II} A Vincennes, le mur de l'Atlantique est consultable sous la cote 2 DOC.

- 12 S Fond du CA MOTET (1787-1955).
- 17 S Fonds du VA IEHLE (1934-1984).
- 18 S Fonds Rouyer (Albert, vice-amiral et Pierre, contre-amiral) (1873-1956).
- 21 S Fonds du CC LE LIDEC^I (1906-1944).
- 22 S Fonds de l'officier dans la marine de commerce et enseigne de vaisseau de réserve LA FARGUE (1941-1946).
- 28 S Fonds du CF L'HERMINIER (1940-1953).
- 30 S Fonds du CA BAROIS (1939-1989).
- 31 S Fonds de l'officier de la Marine de commerce l'BUREAU (1934-1995).
- 39 S Fonds BOUILHOL, (1928-1971).
- 41 S Fonds de coupures de presse (1886-1969).
- 51 S Fonds de l'officier de liaison américain GOLSON (1944-1945).
- 53 S Fonds de l'ingénieur ATTRAZIC (1943-1956).
- 57 S Fonds du matelot électricien BEROUD (1944-1992).

Série U – fonds iconographiques^{II}.

La bibliothèque du département de la Marine à Toulon conserve également un riche fonds iconographique, formant la **série U**.

- 1 U Vie à bord, navires français et étrangers : tirages papiers et plaques de verre (1860-1965).
- 2 U Plans et vues des établissements de la Marine : tirages papiers (1860-1965).
- 8U Reproduction de photographies sur tous les acteurs et théâtres de la seconde guerre mondiale : tirages papiers (1939-1945).
- 12 U Libération de Toulon, visite de De Gaulle ; navires sabordés : tirages papiers (1944).
- 13 U Marins et navires français et étrangers, reproductions d'archives et ouvrages (Fonds ROUYER) : tirages papiers, films, négatifs (XVII^e- XX^e).

^I Il s'agit d'un fonds composé de photographies.

^{II} Les photographies et cartes postales représentant des bâtiments ayant opéré pendant la seconde guerre mondiale, ne date pas obligatoirement de cette période.

- 21 U** Sabordage de la Flotte : tirages papiers (1942).
- 23 U** Fonds du médecin QUERANGAL DES ESSARTS : tirages papiers (1918-1953).
- 24 U** Contre-torpilleur *Albatros* : tirages papier (1939-1959).
- 28 U** Vues de Toulon et de navires après le sabordage et les bombardements (fonds FISCHER) : tirages papiers ([1944]).
- 29 U** Vues de Toulon et de navires après le sabordage et les bombardements (Fonds GOLSON) : tirages papiers ([1944]).

Autres départements du Service historique de la défense

Archives de l'armée de l'Air

Série B Aéronautique militaire entre les 2 guerres (1919-1940)

- 1B Ministère de l'Air
- 2B État-major de l'Armée de l'Air
- 3B Directions et services
- 4B Écoles, centre d'études

Série C Forces aériennes françaises d'outre mer (1911-1977)

- 1C Levant
- 2C Maroc
- 3C Tunisie
- 4C Extrême Orient
- 5C Afrique occidentale française
- 6C Afrique équatoriale française
- 7C Afrique orientale française
- 8C Côte française des Somalis

Série D Seconde guerre mondiale (1939-1947)

- 1D État-major du Grand Quartier Général de l'armée de l'Air
- 2D Unités
- 3D Secrétariat d'État à l'aviation et secrétariat général à la défense aérienne
- 4D Forces aériennes françaises libres, Forces aériennes françaises et Forces alliées
- 5D Résistance intérieure

Série E Administration centrale Air (1930-1994)

75 E Archives du centre d'exploitation et d'interprétation des images de l'Armée de l'Air

Série F Eléments territoriaux en France (1928-1994)

Régions et bases aériennes

Série G Unités volantes

Unités volantes pendant la seconde guerre mondiale
- état-major des escadres aériennes (1927-1941)
- escadres, groupements, sous groupements (1933-1945)

Série K Documentation technique¹

Série Z Documents entrés par voies extraordinaires (fonds privés)

A noter le fonds VALIN, commandant des Forces aériennes françaises libres.

Série Fi Cartes

1 Fi AMS Cartes Army Map Service

1Fi WO Cartes War Office

1 Fi Cartes germaniques

Série Mi Microfilms (1799-1971)

1 Mi Complément de fonds

¹ Documentation technique relative au matériel aéronautique utilisé par l'US Army Air Force lors de la seconde guerre mondiale. Elle concerne les avions, moteurs, instruments de bord, planeurs, avions cibles, le matériel photographique, l'armement.

Archives de l'armée de Terre

Série H Outre mer (1830-1973)

- 1H Algérie
- 2H Tunisie
- 3H Maroc
- 4H Levant
- 5H Afrique occidentale française
- 6H Afrique équatoriale française
- 7H Côte française des Somalis
- 8H Madagascar et ses dépendances (Réunion, Comores, Terres australes et antarctiques françaises)
- 10H Indochine
- 11H Chine
- 12H Pacifique
- 13H Antilles – Guyane
- 15H mi Centre militaire d'information et de documentation sur l'Outre mer

Série K Fonds privées ¹

Série N^{II} Troisième république (1872-1940)

- 2N Conseil supérieur de la Défense nationale
- 5N Cabinet du ministre
- 6N Secrétariat général du ministère de la Défense nationale
- 7N État-major de l'armée et attachés militaires

¹ Fonds confiés au Département de l'innovation technologique et des entrées extraordinaires.

^{II} Les sous-séries 2N à 7N traitent de la politique militaire de l'entre-deux-guerres et de la préparation de la guerre.

- 8N Direction du contrôle
- 9N Directions, commissions et inspections
- 27N Grand quartier général
- 28N Groupes d'armées
- 29N Armées
- 30N Corps d'armées
- 31N Régions militaires
- 32N Divisions
- 33N Secteurs fortifiés et régions fortifiées
- 34N Journaux de marches et opérations

Série P Deuxième guerre mondiale (1940-1946)¹

- 1P Vichy : instances de défense nationale
- 2P Vichy : cabinet du ministre et organismes en dépendant directement
- 3P Vichy : état-major de l'armée, puis organe liquidateur de l'armée (OLA), puis services liquidateurs de la défense terrestre (SLDT)
- 4P Londres : état-major du général De Gaulle et Commissariat national à la guerre
- 5P Alger : état particulier du général Giraud ; état-major du général Juin
- 6P Alger, puis Paris : cabinet du ministre
- 7P Alger, puis Paris : état-major général de guerre, puis état-major de l'armée
- 8P Alger, puis Paris : missions de liaison auprès des Alliés
- 9P Divisions puis régions militaires
- 10P Armées et corps d'armées
- 11P Divisions et brigades

¹ Fonds confiés au Département interarmées, ministériel et interministériel.

12P Petites unités

13P Résistance

14P Commission d'enquête sur les repliements suspects de 1940

Série R **Cabinet du Ministre de la Défense et organismes rattachés¹**

29R Direction générale des prisonniers de guerre de l'Axe

¹ Fonds confiés au Département interarmées, ministériel et interministériel.

Archives de la Gendarmerie

Série A **Direction générale de la gendarmerie nationale**

1A Seconde guerre mondiale

Série H **Garde républicaine de Paris**

1H 1871-1946

Série T **Fonds divers**

1T Garde personnelle du maréchal Pétain, chef d'État

ANNEXES

Cadre de classement des Archives centrales du département de la Marine

1789-1914

<i>Série AA</i>	<i>Actes du pouvoir souverain</i>
AA ¹	Originaux des actes du pouvoir exécutif (an IV-1913)
AA ²	Ampliations des actes du pouvoir exécutif ou textes imprimés (1788-1860)
AA ³	Tables, répertoires et enregistrements (1784-1893)
<i>Série BB</i>	<i>Service Général</i>
BB ¹	Décisions, rapports (1790-1864)
BB ²	Correspondances au départ (1790-1913)
BB ³	Correspondances à l'arrivée (1790-1869)
BB ⁴	Campagnes (1790-1913)
BB ⁵	Armements (1790-1907)
BB ⁶	Sous-série supprimée.
BB ⁷	Marines étrangères (1784-1934)
BB ⁸	Cabinet du ministre, conseils, commissions (1873-1913)
<i>Série CC</i>	<i>Personnel</i>
CC ¹	Officiers militaires (1790-1913)
CC ²	Officiers civils et corps assimilés
CC ³	Troupes et équipages (1792-1913)
CC ⁴	Classes, inscription maritime, navigation commerciale (1791-1910)
CC ⁵	Pêches (1814-1900)
CC ⁶	<i>Sous-série supprimée.</i>
CC ⁷	Dossiers individuels des officiers de marine (de 1760 env. à nos jours)
CC ⁸	Documents collectifs ; archives du bureau maritime de l'état civil (1914-1967)
CC ⁹	Récompenses, médailles et citations
CC ¹⁰	Fiches individuelles de solde
<i>Série DD</i>	<i>Matériel</i>
D ¹	Plans de bâtiments, XVII ^e - XVIII ^e s
DD ¹	Constructions navales (1793-1963)
	0 DD ¹ Mémoires et documents divers (1896-1941)
	1 DD ¹ Direction des constructions navales (1793-1936)
	2 DD ¹ Direction centrale des constructions navales (1940-1963)
	3 DD ¹ <i>sous sous-série vacante</i>
	4 DD ¹ Marchés et fournitures de la Marine (1828-1940)
	5 DD ¹ Dossiers d'inventions (1814-1924)
	6 DD ¹ Projets et rapports divers (1818-1921)
	7 DD ¹ Dossiers de bâtiments condamnés (à partir de 1830)
	8 DD ¹ Plans de bâtiments (1789-1945)
	9 DD ¹ Rapports d'essais de bâtiment (1882-1945 ?)

- DD² Travaux maritimes (1941-1974)
 DD² Travaux maritimes (1677-1938)
 2 DD² Direction centrale des travaux immobiliers et maritimes (1941-1964)
 3 DD² Direction centrale des travaux immobiliers et maritimes (1940-1974)
 4 DD² Archives du service technique des travaux immobiliers et maritimes (1940-1975)
- DD³ Approvisionnements (1842-1963)
 1 DD³ Intendance de la Marine (1880-1946)
 2 DD³ Bureau de la solde (à partir de 1842)
 3 DD³ *sous sous-série vacante*
 4 DD³ Direction centrale du commissariat de la marine (1935-1963)
 5 DD³ Service des marchés généraux ; section « vivres et matériel »
- DD⁴ Artillerie navale (1790-1942)
 DD⁴ Artillerie navale (1790-1942)
 1 DD⁴ Fonderie de Liège (an XII-1814)
 2 DD⁴ Inspection de l'artillerie (an XI-1870)
 3 DD⁴ Direction de l'artillerie (1790-1942)
 4 DD⁴ Marchés
 5 DD⁴ Dossiers techniques
- DD⁵ Chiourmes (1786-1872)
- DD⁶ Télégraphie sans fil (1899-1940)
 1 DD⁶ Archives de la TSF (1920-1939)
 2 DD⁶ Archives de la TSF (1939-1940)
 3 DD⁶ Service opérations/transmission
- DD⁷ Aéronautique navale (1919-1976)
 1 DD⁷ Aéronautique navale (1919-1939)
 2 DD⁷ Approvisionnement du matériel de l'aéronautique navale (1946-1976)
 3 DD⁷ Service central aéronautique (1946-1976)
 4 DD⁷ Unités et formations aéronautiques en région parisienne (1946-1976)
 5 DD⁷ Carnets de notes du personnel de l'aéronautique
- DD⁸ Service de santé (1880-1925)
 DD⁸ Service de santé (1880-1925)
 3 DD⁸ Conseil de santé de la Marine et inspection du service de santé (1880-1925)

<i>Série EE</i>	<i>Comptabilité</i>
EE	Documents financiers (an IX-1938)
<i>Série FF</i>	<i>Invalides et prises</i>
FF ¹	Invalides.
FF ²	Prises et prisonniers de guerre (1793-1941)
FF ³	Jugements de prises (1771-1944)

<i>Série GG</i>	<i>Documents divers</i>
GG ¹	Mémoires et projets
GG ²	Fonds privés
GG ³	Archives de l'Académie de Marine
GG ⁴	Archives de l'escadre Wrangel.
GG ⁵	Archives des messageries maritimes [déposées au Havre]
GG ⁶	Archives de la Compagnie générale Transatlantique [déposées au Havre]
GG ⁷	Archives du Yacht Club de France.
GG ⁸	Archives de la SNSM (Société nationale de sauvetage en mer)

<i>Série II</i>	<i>Contrôle (an XII-1873)</i>
-----------------	-------------------------------

<i>Série JJ</i>	<i>Service hydrographique</i>
1 JJ	Correspondances, inventaires et mélanges [archives déposées aux Archives nationales]
2 JJ	Papiers d'hydrographes. [archives déposées aux Archives nationales]
3 JJ	Observations scientifiques et géographiques. [archives déposées aux Archives nationales]
4 JJ	Journaux de bord. [archives déposées aux Archives nationales]
5 JJ	Voyages et missions hydrographiques. [archives déposées aux Archives nationales]
6 JJ	Cartes et plans. [archives déposées aux Archives nationales]
7 JJ	Levés hydrographiques. [archives déposées aux Archives nationales]
8 JJ	Minutes hydrographiques. [archives déposées aux Archives nationales]
9 JJ	Archives du Service hydrographique et océanographique de la Marine (1945-1984)
10 JJ	Mélanges. [archives déposées aux Archives nationales]

<i>Série KK</i>	<i>Défense sous-marine</i>
2 KK	Commission supérieure des défenses sous-marines (1866-1913)

PREMIERE GUERRE MONDIALE

<i>Série S</i>	<i>Première guerre mondiale</i>
SS A	Armée navale SS Aa Commissaire d'armée SS Ab Escadre de la Méditerranée orientale SS Ac Escadre de la Méditerranée orientale, division légère SS Ad Division navale du Levant SS Ae Division navale du Levant, commandement supérieur à Smyrne
SS B	Bases SS Ba Centre de Malte SS Bb Centre de Tarente SS Bc Base de Patras SS Bd Base d'Itéa SS Be Base de Corfou SS Bf Base d'Argostoli SS Bg Base de Milo SS Bh Base de Moudros SS Bi Base de Thasos SS Bj Base de la mer Noire SS Bk Base de Salonique

- SS Bl Base de Port-Iéro
- SS Bm Base de Constantinople

- SS C Télégrammes émanant du Cabinet
- SS Ca Cabinet du Ministre
- SS Cb Cabinet du sous-secrétaire d'Etat

- SS D Division navale de l'Adriatique
- SS Da Liaison maritime italienne
- SS Db Cattaro
- SS Dc Poste de TSF de Klinci

- SS E Etat-major général
- SS E Incidents de mer (dossiers des bâtiments)
- SS Ea Etat-major général, 1^{ère} section (renseignements, marines étrangères)
- SS Eb Etat-major général, 2^e section (bases et points d'appui, mobilisation, réquisitions, transports et ravitaillement)
- SS Ec Etat-major général, 3^e section (communications)
- SS Ed Etat-major général, 4^e section (forces navales, opérations)
- SS Ee Etat-major général, 5^e section (défense du littoral)
- SS Es Etat-major général

- SS F Formations de la Marine aux armées
- SS Fa Dépôt de Paris
- SS Fb Fusiliers-marins, brigade
- SS Fc Fusiliers-marins, bataillon
- SS Fd Canonnières marines
- SS Fe Autos-canonnières et autos-projecteurs
- SS Ff Canonnières fluviales

- SS G Direction générale de la guerre sous-marine
- SS G Faits de guerre
- SS Ga Service de l'aéronautique des patrouilles aériennes
- SS Gi Service des inventions
- SS Gn Service de la navigation commerciale
- SS Gp Service des patrouilleurs maritimes
- SS Gr Services des renseignements
- SS Gs Secrétariat de la direction générale de la guerre sous-marine

- SS J Commission navale interalliée d'armistice
- SS Ja Commission interministérielle de contrôle des chantiers maritimes
- SS Jb Commission interalliée du Danube
- SS Jc Commission interalliée de contrôle en Bulgarie
- SS Jd Commission navale interalliée de l'Adriatique
- SS Je Conseil naval interallié

- SS K Subdivision de la première armée navale
- SS Ka Première escadre
- SS Kb Deuxième escadre
- SS Kc Première division légère
- SS Kd Deuxième division légère

SS L	Division des écoles de l'Océan SS La Deuxième escadre légère SS Lb Deuxième division de la deuxième escadre légère SS Lc Troisième division légère SS Ld Quatrième division légère SS Le Division navale de l'Atlantique SS Lf Sixième division légère SS Lg Station du Cameroun SS Lh Division navale d'Extrême-Orient et du Pacifique SS Li Division navale de la Baltique
SS M	Division navale du Maroc SS Ma Escadrille de patrouille de la division navale du Maroc SS Mb Escadrille de sous-marins du Maroc SS Mc Ports du Maroc SS Md Commandement supérieur des bâtiments français à Gibraltar SS Me Division navale de l'Afrique occidentale
SS O	Escadres SS Oa Escadre d'instruction SS Ob Division de complément SS Oc Escadre des Dardanelles SS Od Quatrième escadre SS Oe Troisième escadre de ligne SS Of Escadre spéciale SS Og Escadre A SS Oh Division <i>Justice</i> SS Oi Division de la mer Ionienne
SS P	Patrouilles SS Pz Patrouilles de la zone des armées du Nord SS Ps Commandement supérieur des patrouilles de l'Océan SS Pn Patrouilles de Normandie SS Pb Patrouilles de Bretagne SS Pl Patrouilles de la Loire SS Pg Patrouilles de Gascogne SS Pt Escadrille de Terre-Neuve SS Px Patrouilles de Leixos SS P Direction générale des routes SS Po Patrouilles de la Méditerranée orientale SS Pw Patrouilles de la Méditerranée occidentale SS Pa Patrouilles d'Algérie et de Tunisie SS Pp Patrouilles de Provence SS Pe Escadrilles de patrouilleurs
SS Q	Service du renseignement
SS S	Escadre de Syrie SS Sa Division navale de Syrie SS Sb Délégué de la Marine française à Port-Saïd

SS Sc Gouverneur de Rouad
SS Sd Gouverneur de Castellorizo
SS Se Base de Beyrouth
SS Sf Base de Mersina
SS Sg Haut-Commissariat de la République française en Syrie

SS T

Ports
SS Ta Dunkerque
SS Tb Calais
SS Tc Boulogne
SS Td Dieppe
SS Te Le Havre
SS Tf Rouen
SS Tg Cherbourg
SS Th Brest
SS Ti Lorient
SS Tj Nantes
SS Tk Saint-Nazaire
SS Tl La Rochelle
SS Tm Rochefort
SS Tn Bordeaux
SS Tp Port-Vendres
SS Tq Sète
SS Tr Marseille
SS Ts Toulon
SS Tt Ajaccio
SS Tu Oran
SS Tv Alger
SS Tw Bizerte
SS Tx Dakar
SS Ty Fort-de-France
SS Tz Saïgon

SS U

Escadres de la mer Egée et de la mer Noire

SS V

Patrouilles aériennes
SS Va Patrouilles de la zone des armées du Nord
SS Vb Patrouilles de Normandie
SS Vc Patrouilles de Bretagne
SS Vd Patrouilles de la Loire
SS Ve Patrouilles de Gascogne
SS Vf Patrouilles de Provence et de Corse
SS Vg Patrouilles d'Algérie et de Tunisie
SS Vh Patrouilles de Méditerranée orientale
SS Vi Patrouilles du Sénégal
SS Vk Bâtiments porte-avions
SS Vl Dirigeables

SS X

Attachés navals
SS Xa Attaché naval à Londres
SS Xb Attaché naval à Washington

SS Xc Attaché naval à Madrid
 SS Xd Attaché naval à Lisbonne
 SS Xe Attaché naval à Rome
 SS Xf Attaché naval à Athènes
 SS Xg Attaché naval à La Haye
 SS Xh Attaché naval à Copenhague
 SS Xi Attaché naval à Tokyo
 SS Xj Mission navale en Roumanie
 SS Xk Attaché naval à Stockholm
 SS Xl Attaché naval à Pétrograd

SS Y Bâtiments
 SS Ya Bâtiments flotte auxiliaire
 SS Yb Sémaphores
 SS Yc Bâtiments (compléments)

SS Z Supplément

L'ENTRE-DEUX-GUERRES, 1919 - 1939

1 AA Actes du pouvoir souverain
 1 BB² Correspondance au départ des différents bureaux de l'Etat-major général - Archives de la section d'études jusqu'en 1944
 1 BB³ Correspondances à l'arrivée
 1 BB⁴ Campagnes
 1 BB⁷ Attachés navals, missions navales, marines étrangères
 1 BB⁸ Cabinet du ministre, conseils, commissions
 1 BB⁹ Télégrammes (1918-1939)
 1 BB^{SUP} Archives de l'état major de la marine saisies par les Nazis en 1942 et restituées par la Russie. « Fonds Moscou ».

1 CC Personnel militaire (1920-1940)
 1 EE Comptabilité générale (1920-1945)

DEUXIEME GUERRE MONDIALE

<i>Série TT</i>	<i>Guerre de 1939-1945</i>
TT A	Cabinet du Ministre, Etat-major général
TT B	Marine marchande ; directions et services centraux
TT C	F.N.F.L.
TT D	Régions maritimes et commandement de la marine
TT E	Grands commandements
TT F	Divisions navales (correspondance)
TT V	Aéronautique navale
TT H	Fusiliers marins.
TT Y	Bâtiments
TT 0	Dossiers historiques
	TT 0 Affaires de Mers-el-Kébir et de Dakar (juillet et septembre 1940)
	TT 0 ⁰ Débarquement anglo-américain en Afrique du Nord (novembre 1942)

TT 0¹ Débarquement en Provence (août 1944)
TT 0² Débarquement en Normandie (juin 1944)

Collections de documents

2 DOC	Études documentaires sur divers aspects de la seconde Guerre mondiale.
TT DOC	Documentation allemande
WAST	Documentation (en français) sur le service d'information de la Wehrmacht pour les pertes et prisonniers de guerre

Série 2BB

2BB ⁷	Attachés navals, liaisons navales et missions navales
2BB ⁹	Télégrammes

Série 2CC

2CC ^{7P}	Dossiers de pension [<i>déposés à Rochefort</i>]
-------------------	--

DECOLONISATION. 1945-1984

Série 3BB

3 BB ²	Correspondance au départ
3 BB ³	Correspondance à l'arrivée
3 BB ⁴	Campagnes
3 BB ⁵	Armements
3 BB ⁷	Missions et attachés navals
3 BB ⁸	Dépôt des archives, Cabinet du ministre, conseils, commissions
3 BB ⁹	Messages
3 CC	Personnel militaire
3 EE	Comptabilité générale

Série UU

Guerre d'Indochine

UU B	Unités Marine, ports et bases navales
UU D	D. N. E. O.
UU E	F. M. E. O.
UU F	Forces amphibies, commandos
UU FT	Haut commissaire, TFEO
UU Q	Divers renseignements et documentation
UU T	COMAR Saïgon
UU V	Aéronavale
UU Y	Bâtiments
UU SUP	Correspondance et études diverses

Série VV

Guerre d'Algérie

VV A	Documents divers
VV B	Flottilles, sections, groupements
VV F	Commandement en chef des forces armées, unités marine à terre, marine aux armées
VV N	Forces maritimes françaises en Méditerranée
VV Q	Généralités
VV T	Régions maritimes
VV V	Aéronautique navale
1 VV	Opérations 700 (Suez, 1956)

DE 1984 A 2006

4 BB ⁹	Messages
W	Tous services sauf État-major
Y	Services de l'État-major
Z	Documents classifiés

A PARTIR DE 2006

2006 ZF	Archives publiques versées en 2006
---------	------------------------------------

Organigrammes de l'administration centrale de la Marine pendant la seconde guerre mondiale

Le 27 août 1939, l'organisation de l'Etat-Major général est modifiée pour le temps de guerre^I. S'en suit de nombreuses modifications liées aux réajustements des prévisions d'avant guerre comme à l'évolution du conflit.

Les quatre organigrammes suivants présentent l'organisation de la Marine lors de l'entrée en guerre, après l'installation du régime de Vichy et à la veille du débarquement^{II}. Ils donnent une idée globale des changements survenus : création et suppression de services, modification d'attributions, etc. Pour des informations plus détaillées sur l'évolution organisationnelle de la Marine, il faut se reporter aux publications officielles, *Bulletin officiel de la Marine* et *Annuaire de la Marine*.

L'État-Major général et l'Amirauté française, 1939-1940	page 82
La Marine de Vichy, 1941	page 83-84
La Marine de Vichy, 1943-1944	page 85

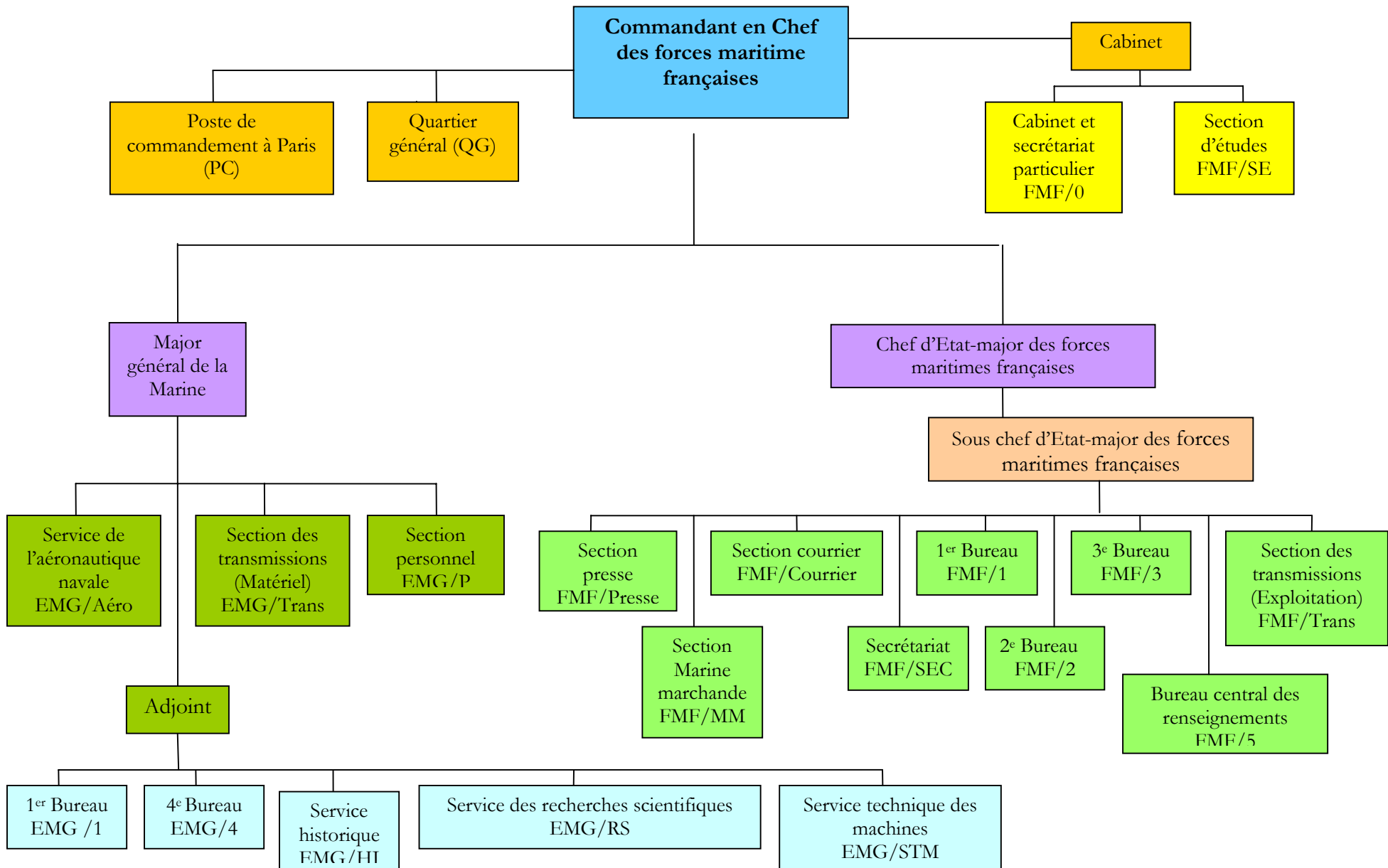
^I Instruction n° 1 des Forces maritimes françaises du 27 août 1939 (fonds Moscou, sous-fonds 3 de la section d'études générales de l'État-Major général – cotation en cours).

^{II} Ces organigrammes ont été élaborés à partir de l'étude non publiée de Michel Prime, *L'organisation centrale de la Marine, 1939-1945* (Bibliothèque centrale - non cotée), des *Annuaire de la Marine* et des archives du département de la Marine (1 BB² 212-213 ; fonds Moscou, sous-fonds 3 de la section d'études générales de l'État-Major général – cotation en cours).

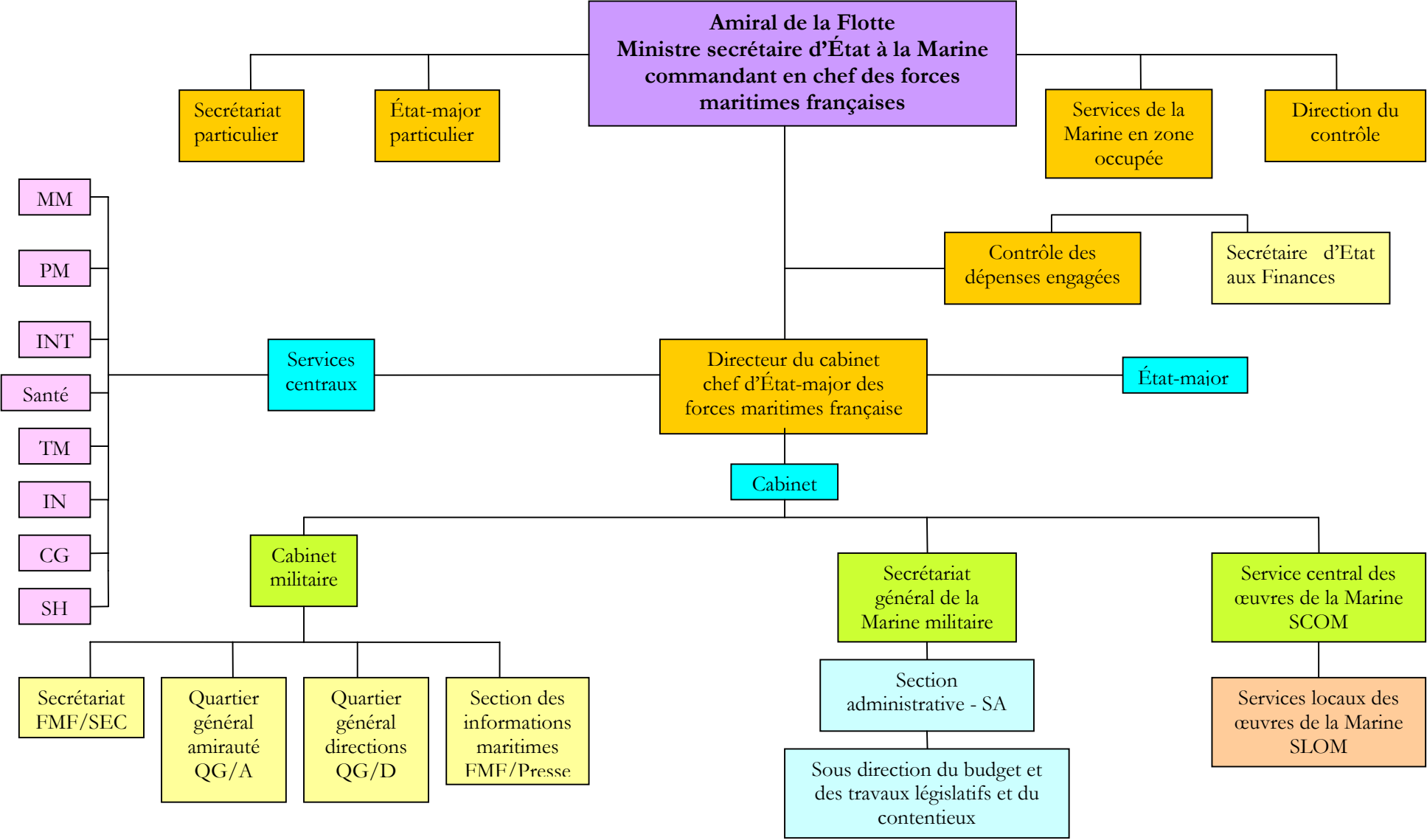
Abréviations utilisées

CG	Comptabilité générale
IN	Industries navales
INT	Intendance
MM	Marine marchande
PM	Personnel militaire
SH	Service hydrographique
TM	Travaux maritimes et immobiliers

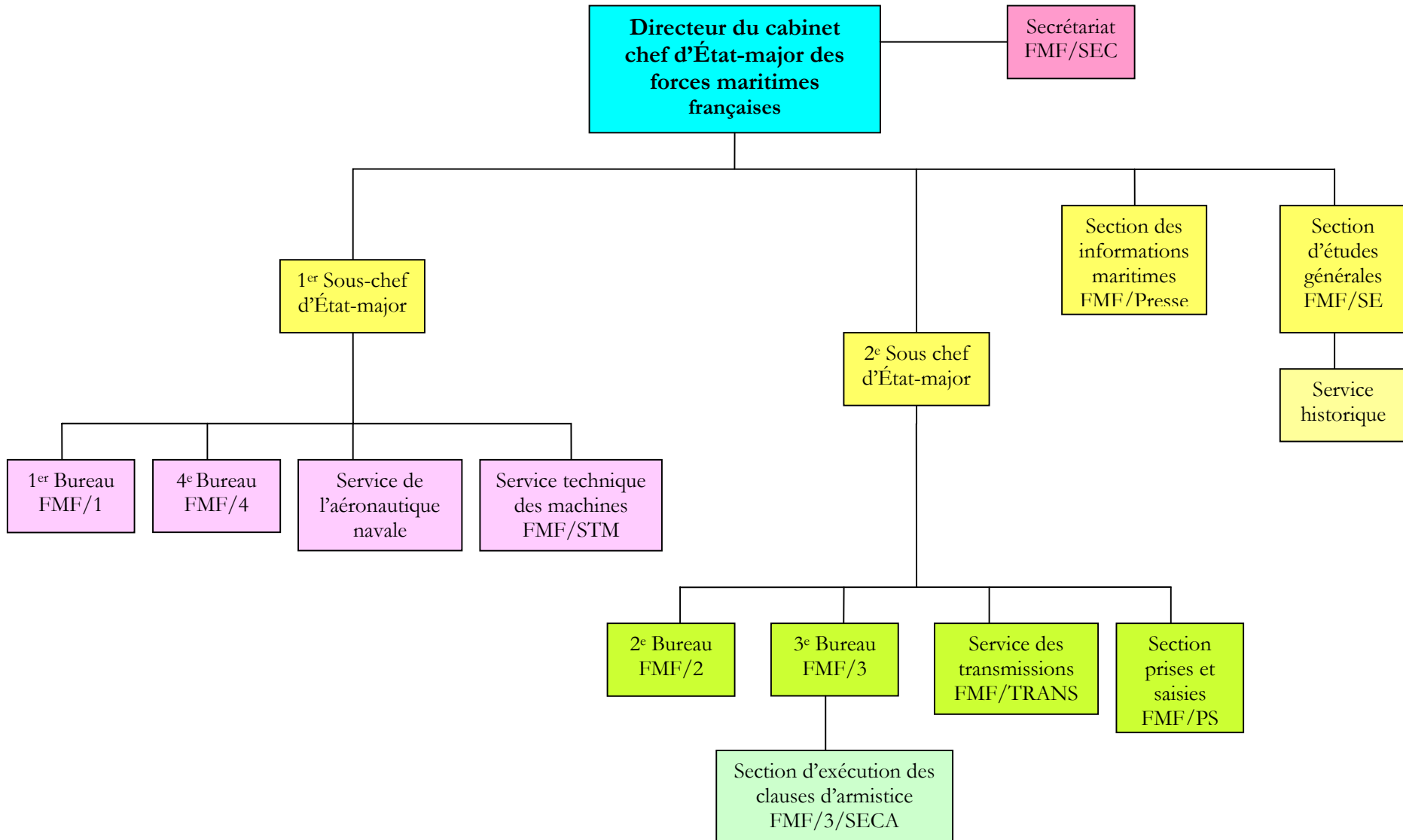
L'État-Major général et l'Amirauté française (1939-1940)



La Marine de Vichy
Cabinet du ministre secrétaire d'État à la Marine (1941)



**La Marine de Vichy
État-major des forces maritimes françaises (1941)**



La Marine de Vichy
Secrétariat d'État à la Marine (1943-1944)

